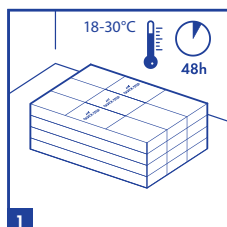
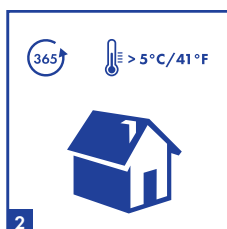


5 najważniejszych zasad

Niniejsza instrukcja montażu dotyczy Alpha Vinyl 4+1 mm ze zintegrowanym podkładem.

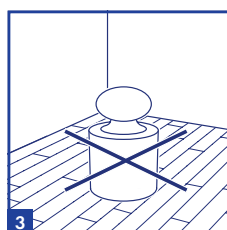


Montaż paneli powinien odbywać się w temperaturze wynoszącej 18-30°C. Przed montażem panele winylowe Quick-Step należy poddać 48-godzinnej aklimatyzacji w temperaturze 18-30°C w pomieszczeniu, w którym mają zostać zamontowane. Temperaturę w pomieszczeniu i temperaturę podłoża należy utrzymywać przed montażem, w czasie wykonywania go i co najmniej 24 godziny po jego zakończeniu.

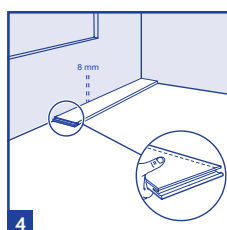


Panele winylowe Quick-Step Vinyl zaprojektowano z myślą o montażu wewnętrznym w ogrzewanych pomieszczeniach, z temperaturą wynoszącą powyżej 5°C (41°F). Panele sprawdzają się najlepiej w temperaturze pokojowej. Panele winylowe Quick-Step Alpha Vinyl 4+1 mm nie nadają się do montażu w solariach, na werandach, w przyczepach kempingowych lub na łodziach, ani w żadnych innych nieogrzewanych pomieszczeniach.

Na podłodze winylowej Quick-Step Alpha Vinyl 4+1 mm nie należy ustawiać pieców opalanych drewnem, akumulatorów elektrycznych ani innych podobnych urządzeń. Rozwiązania takie jak piece czy akumulatory powinny zostać zamontowane na odpowiedniej płycie ochronnej. Panele winylowe QUICK-STEP należy instalować wokół płyty z zachowaniem szczelin dylatacyjnych o odpowiedniej szerokości. W przypadku innych sytuacji i miejsc, w których mogą występować bardzo wysokie temperatury, zaleca się stosowanie paneli podłogowych klejonych QUICK-STEP. W przypadku jakichkolwiek wątpliwości związanych z temperaturą podłogi, należy skontaktować się z działem technicznym firmy Quick-Step.



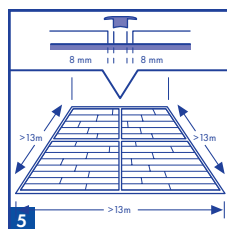
Producent zaleca stosowanie specjalnych podkładów do podłóg winylowych Quick-Step Alpha Vinyl 4+1 mm.



Należy pozostawić szczelinę dylatacyjną o szerokości 8 mm.

Pod żadnym pozorem nie należy blokować ruchów podłogi. Wszelkie ciężkie przedmioty ustawione na podłodze (takie jak np. kuchenka, wyspa kuchenna, szafy, ciężki piec) powinny pełnić rolę ściany, w związku z tym należy pozostawić wokół nich odpowiednie szczeliny dylatacyjne.

Podłogi pływające należy montować w sposób, który umożliwia ich przemieszczanie się. W przypadku gdy nie jest to możliwe należy zastosować panele winylowe klejone QUICK-STEP.



Większości przypadków nie jest potrzebny profil dylatacyjny pomiędzy różnymi pomieszczeniami. Profil dylatacyjny należy zastosować jednak w przypadku, gdy

- temperatura w przylegających pomieszczeniach wykracza poza zalecany zakres temperatur (18-30°C)
- istnieją pomieszczenia z ogrzewaniem/chłodzeniem podłogowym oraz bez tego

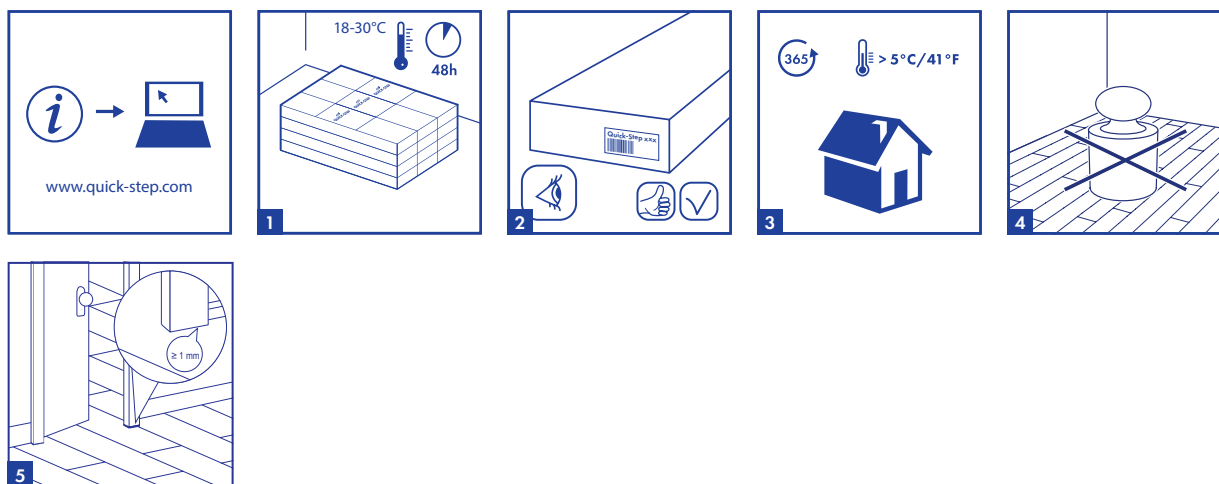
- przekroczono maksymalny rozmiar tafli podłogi:

- W przypadku standardowego użytku mieszkalnego (15-35°C) maksymalna wielkość pomieszczenia wynosi 13x13 m.
- W przypadku bardziej skrajnych temperatur (5-65°C) maksymalna wielkość pomieszczenia wynosi 8x8 m.
- W przypadku pomieszczeń klimatyzowanych (18-25°C) maksymalna wielkość pomieszczenia wynosi 30x30 m.

Duże pomieszczenia wymagają dodatkowych szczelin i profili dylatacyjnych.

Właściwe rezultaty prac można uzyskać pod warunkiem ścisłego przestrzegania wszystkich poniższych instrukcji przez wszystkie osoby biorące udział w montażu.

Należy upewnić się, że każdy użytkownik podłogi posiada kopię niniejszego dokumentu. Należy zawsze przestrzegać przepisów dotyczących montażu podłogi, obowiązujących w danym kraju.



1. PRZYGOTOWANIE

1

Quick-Step Alpha Vinyl 4+1 mm należy zawsze ostrożnie przechowywać i transportować w celu uniknięcia odkształceń. Pudła należy przechowywać i transportować na płaskim podłożu, w równych stosach. Pudeł nie należy przechowywać w pozycji pionowej ani w wilgotnych lub zakurzonych pomieszczeniach. Nie przechowywać pudeł w bardzo zimnych (< 5°C) ani bardzo ciepłych (> 35°C) lub wilgotnych miejscach. Przed montażem Quick-Step Alpha Vinyl 4+1 mm należy poddać 48-godzinnej aklimatyzacji w temperaturze 18–30°C w pomieszczeniu, w którym mają zostać zainstalowane. Temperaturę podłogi i pomieszczenia należy utrzymywać przed montażem, w czasie montażu i co najmniej 24 godziny po zakończeniu prac. Montaż należy przeprowadzać w temperaturze 18–30°C.

2

Dostępne wzory podłóg Quick-Step Alpha Vinyl 4+1 mm charakteryzują się różnymi formatami, wzorami i właściwościami. Przed przystąpieniem do montażu należy sprawdzić, czy dostarczony produkt jest zgodny z zamówieniem. Zalecamy zachowanie etykiet wraz z dowodem zakupu.

3

Panele winylowe Quick-Step Alpha Vinyl 4+1 mm zaprojektowano z myślą o montażu wewnętrznym w ogrzewanych pomieszczeniach, z temperaturą wynoszącą powyżej 5°C (41°F). Panele sprawdzają się najlepiej w temperaturze pokojowej (18–30°C). Panele winylowe Quick-Step Alpha Vinyl 4+1 mm nie nadają się do montażu w solariach, na werandach, w przyczepach kempingowych lub na łodziach, ani w żadnych innych nieogrzewanych pomieszczeniach.

4

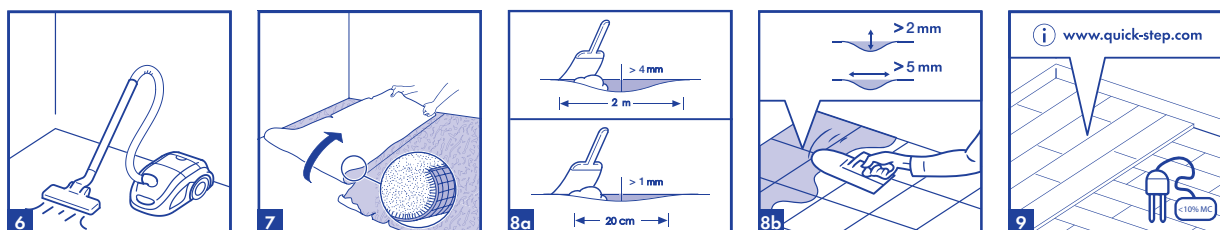
Pod żadnym pozorem nie należy blokować ruchów podłogi. Wszelkie ciężkie przedmioty ustawione na podłodze (takie jak np. kuchenka, wyspa kuchenna, szafy, ciężkie piece, akumulatory elektryczne, framugi drzwi, schody i inne podobne elementy) powinny pełnić rolę ściany.

- Ciężkie obiekty należy instalować w pierwszej kolejności – nie należy ich ustawiać na podłodze Quick-Step Alpha Vinyl 4+1 mm.
- W przypadku ciężkich obiektów wydzielających ciepło, takich jak piece czy akumulatory, należy je instalować na odpowiedniej płycie ochronnej. Panele winylowe Quick-Step Alpha Vinyl 4+1 mm należy instalować wokół płyty z zachowaniem szczelin dylatacyjnych o odpowiedniej szerokości.

Podłoga Quick-Step Alpha Vinyl 4+1 mm musi mieć możliwość przesuwania się wokół ciężkich obiektów, co pozwala zapobiec powstawaniu szczelin między deskami. Należy uwzględnić odpowiednie szczeliny dylatacyjne przy układaniu podłogi wokół ciężkich i zamocowanych na stałe obiektów. Podłogi pływające należy montować w sposób, który umożliwia ich swobodne przemieszczanie się. W przypadku gdy nie jest to możliwe należy zastosować panele winylowe klejone Quick-Step Glue Down Vinyl.

5

W sytuacji, w której framuga drzwi jest instalowana po montażu podłogi, należy zapewnić odstęp w pionie pomiędzy podstawą framugi i powierzchnią podłogi wynoszący co najmniej 1 mm.



6

Należy upewnić się, że podłoże jest suche, płaskie, stabilne, czyste i wolne od tłuszczu czy substancji chemicznych. W razie potrzeby stare materiały klejące należy zeszkrobać i usunąć. Przed montażem podłoże należy starannie zamieść i odkurzyć, aby usunąć wszystkie zanieczyszczenia (łącznie z gwoździami). Konieczne jest naprawienie poważniejszych niedoskonałości podłoża i dużych pęknięć. Zaleca się usunięcie starych listew przyściennych oraz zamontowanie nowych po zakończeniu montażu podłogi.

7

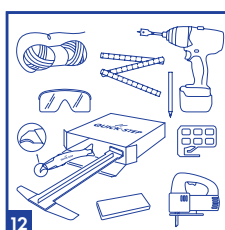
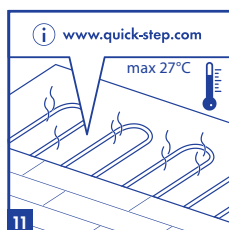
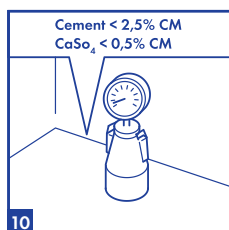
Rodzaj podłoża, jego jakość i przygotowanie mają ogromny wpływ na efekt końcowy montażu. Jeśli podłoże nie nadaje się do montażu Quick-Step Alpha Vinyl 4+1 mm, należy podjąć odpowiednie działania. Wszelkich niezbędnych informacji chętnie udzieli sprzedawca podłóg winylowych Quick-Step. Należy pamiętać, że nierówne podłoże może doprowadzić do powstania odkształceń i szczelin w Quick-Step Alpha Vinyl 4+1 mm. Podłoże powinno być stabilne i solidnie przymocowane. Ponadto nie należy montować podłóg pływających na miękkim, uszkodzonym lub luźnym podłożu. Należy usunąć istniejące i/lub zbyt miękkie pokrycia podłogowe, takie jak dywan, wykładzina igłowana czy miękki winyl. Pływające pokrycia podłogowe trzeba także usunąć.

8

Spoiny cementowe pomiędzy płytkami lub inne szczeliny o głębokości powyżej 2 mm i szerokości przekraczającej 5 mm należy wyrównać. W przypadku Quick-Step Alpha Vinyl 4+1 mm z systemem zatraskowym: należy wyrównać wszelkie nierówności podłoża przekraczające 1 mm o długości większej niż 20 cm. To samo dotyczy nierówności powyżej 4 mm na długości większej niż 2 m. Wyrównywanie powinno odbywać się poprzez szlifowanie lub skrobanie. Jeżeli wymagana jest wylewka samopoziomująca, sprawdź czy konieczne jest użycie materiału gruntującego lub uszczelniającego. W większości przypadków zastosowanie podkładu pomaga wyrównać podłoże.

9

W przypadku montażu na podłożu drewnianym należy w pierwszej kolejności usunąć wszelkie wykładziny. Na drewnie nie mogą być widoczne jakiegokolwiek oznaki pleśni i/ lub obecności owadów. Jeżeli w podłożu drewnianym występuje wilgoć lub jeżeli poniżej podłoża drewnianego nie ma odpowiedniej bariery, należy najpierw usunąć wilgoć. Wynika to z faktu, że po pewnym czasie drewno zacznie gnić, ponieważ wilgoć będzie zatrzymywana przez nowe podłoże i podkład. Ponadto należy sprawdzić, czy podłoże jest równe, a następnie przymocować wszelkie luźne elementy przy pomocy gwoździ lub wkrętów. W celu doskonałego przygotowania podłoża należy wykorzystać odpowiednie drewniane płyty wyrównujące, wyrównać podłoże lub zastosować wylewkę samopoziomującą. Płyty wyrównujące należy zamocować przy użyciu właściwego kleju lub za pomocą wrkętów, w odstępach co 30 cm. Możliwa przestrzeń znajdująca się pod podłogą drewnianą musi być odpowiednio wentylowana. W przypadku montażu podłogi na podłożu drewnianym, wszelkie puste przestrzenie pod podłogą z desek muszą być odpowiednio wentylowane. Jeżeli nie występują puste przestrzenie to należy upewnić się, że zawartość wilgoci we wszystkich warstwach podłogi (drewniane podłoże + podłoże (np. jastrych cementowy lub anhydryt)) jest niższa niż podane wartości. W tym celu należy usunąć wszelkie przeszkody i upewnić się, że podłoga jest odpowiednio wentylowana (co najmniej 4 cm² szczelin wentylacyjnych na 1 m² podłogi). Zawartość wilgoci w drewnie nie może przekraczać 10%.



10

W przypadku montażu na podłożu mineralnym przed montażem należy dopilnować, że jest ono odpowiednio suche i że ten stan zostanie utrzymany. Podłoża mineralne, np. betonowe, muszą być wystarczająco suche przed montażem. Montaż na podłożu cementowym wymaga $CM < 2,5\%$ (75% wilgotności względnej). Montaż na podłożu anhydrytowym wymaga $CM < 0,5\%$ (50% wilgotności względnej). W przypadku obecności ogrzewania podłogowego, maksymalny poziom wilgotności podłoża cementowego to $< 1,5\%$ (60% wilgotności względnej), natomiast dla anhydrytu $< 0,3\%$ (40% wilgotności względnej). Więcej informacji znajduje się w instrukcji dotyczącej ogrzewania podłogowego.

W każdym przypadku należy prowadzić pomiary wilgotności oraz zapisywać i przechowywać ich wyniki.

Świeża wylewka musi schnąć przez co najmniej 1 tydzień na każdy centymetr grubości wylewki przy głębokości wynoszącej do 4 cm i 2 tygodnie na każdy centymetr grubości wylewki przy głębokości wynoszącej powyżej 4 cm. Na przykład wylewka o grubości 6 cm musi schnąć co najmniej przez 8 tygodni. W przypadku renowacji należy zawsze mierzyć zawartość wilgoci we wszystkich warstwach podłoża i upewnić się, że jest ona niższa niż podane wartości.

Quick-Step Alpha Vinyl 4+1 mm 4+1 mm jest produktem odpornym na wilgoć, jednakże zalecamy przestrzegać poniższych zasad, aby zapobiec rozwojowi bakterii i pleśni pod pokryciem podłogowym np. wykładziną: W przypadku podłoża/wylewek mineralnych na kondygnacji przyziemnej wymagane jest aby to podłoża/wylewka posiadała warstwę hydroizolacji (Damp Proof Membrane) zgodnie z lokalnymi przepisami budowlanymi i z instrukcją "montażu" takich preparatów. W większości przypadków warstwa hydroizolacyjna (Damp Proof Membrane) kładzona jest w trakcie budowy, ale jeśli tego nie zrobiono, na rynku dostępne są rozwiązania, które można zastosować później. W razie potrzeby należy postępować zgodnie ze szczegółowymi instrukcjami producenta dotyczącymi nakładania warstwy hydroizolacyjnej (Damp Proof Membrane) na powierzchnię oraz stosowania masy wyrównującej.

11

Podłogi w osobnych pomieszczeniach wyposażonych w ogrzewanie podłogowe i pomieszczeniach wyposażonych w inne rodzaje ogrzewania, wykorzystujących różne termostaty, powinny być rozdzielone profilem przejściowym i zamontowane z zachowaniem szczeliny dylatacyjnej o szerokości wynoszącej co najmniej 8 mm. W przypadku, gdy wykorzystywane jest chłodzenie bądź ogrzewanie podłogowe należy dodatkowo spełnić następujące wymagania: Ze względów zdrowotnych i bezpieczeństwa oraz w celu uniknięcia problemów z podłogą Quick-Step, należy przestrzegać pewnych ważnych podstawowych zasad:

Ogrzewanie podłogowe

- Najważniejszą zasadą jest zadbanie o to, by maksymalna temperatura powierzchni podłogi nie przekraczała 27°C.
- W przypadku montażu pływającego należy dobrać odpowiedni podkład. Całkowity łączny opór cieplny (R) podłogi winylowej Quick-Step i podkładu nie może przekraczać 0,15 m²K/W,
- Temperaturę należy zmieniać stopniowo na początku oraz przy zakończeniu okresu grzewczego.
- Nie należy dopuszczać do akumulacji ciepła przez dywany lub chodniki, a także w wyniku pozostawienia niedostatecznej przestrzeni pomiędzy meblami a podłogą.
- Podłogę można wykorzystywać z wybranymi wodnymi i elektrycznymi systemami ogrzewania podłogowego. Więcej informacji znajduje się w osobnej instrukcji montażu podłóg z ogrzewaniem i chłodzeniem podłogowym

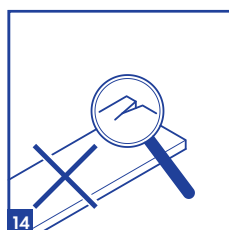
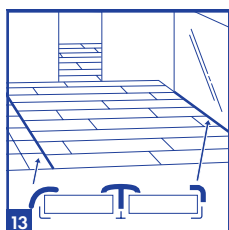
Chłodzenie podłogowe

- W przypadku chłodzenia podłogowego zalecana jest oporność cieplna pokrycia podłogowego poniżej 0,15 m²K/W. Opór cieplny podłogi winylowej Quick-Step Vinyl Floor wynosi między 0,02 m²K/W oraz 0,07 m²K/W (z podkładem).
- Należy zastosować odpowiedni system bezpieczeństwa wyposażony w czujniki wykrywające osiągnięcie punktu rosy (kondensacji pary wodnej) w podłożu lub pod podłożem wyłączający chłodzenie na wypadek wystąpienia kondensacji.

W celu prawidłowego przygotowania podłoża, należy również zapoznać się osobną instrukcją montażu podłóg z ogrzewaniem i chłodzeniem podłogowym, która znajduje się na stronie internetowej: www.Quick-Step.com.

12

Do wykonania montażu niezbędne są następujące standardowe narzędzia: młotek, piła z brzeszczotami do tworzywa sztucznego (wyrzynarka, piła tarczowa, piła ręczna lub piła poprzeczna), maska na usta i nos (na czas piłowania), taśma miernicza, okulary ochronne, cienka linka, rękawice i ołówek. Ponadto potrzebne są następujące akcesoria: ZESTAW MONTAŻOWY Quick-Step (dociągacz, kliny dylatacyjne i dobijak przystosowany do systemu zatraskowego Uniclic), podkład dedykowany do Quick-Step Alpha Vinyl i odpowiednie produkty do konserwacji. Korzystanie z akcesoriów innych niż akcesoria do Quick-Step Alpha Vinyl 4+1 mm (np. niewłaściwy podkład) może doprowadzić do uszkodzenia Quick-Step Alpha Vinyl 4+1 mm. Spowoduje to unieważnienie gwarancji udzielonej przez firmę Quick-Step. Z tego powodu zalecane jest używanie wyłącznie akcesoriów do Quick-Step Alpha Vinyl 4+1 mm, które opracowano i przetestowano specjalnie pod kątem montażu Quick-Step Alpha Vinyl 4+1 mm.



13

W większości przypadków nie jest potrzebny profil dylatacyjny pomiędzy różnymi pomieszczeniami. Profil dylatacyjny należy zastosować jednak w przypadku, gdy:

- (a) temperatura w przylegających pomieszczeniach wykracza poza zalecany zakres temperatur (18–30°C);
- (b) wszystkie pomieszczenia nie są podłączone do systemu ogrzewania/chłodzenia podłogowego;
- (c) rozmiar pomieszczenia jest wyższy niż zalecane maksimum.

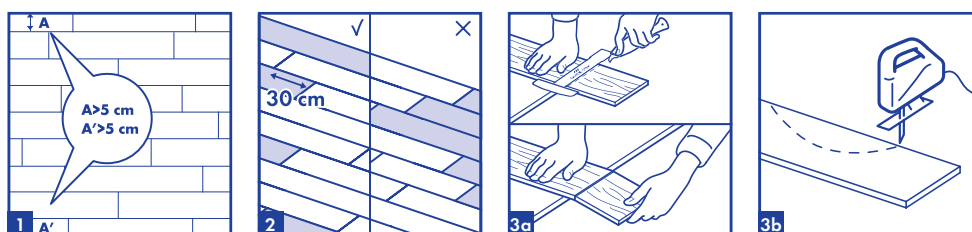
- W przypadku podłóg używanych w warunkach mieszkalnych (15-35°C), maksymalne wymiary pomieszczenia wynoszą 13 metrów na 13 metrów.
- W przypadku podłóg w pomieszczeniach, w których występują bardziej skrajne temperatury (5-65°C), maksymalne wymiary pomieszczenia wynoszą 8 metrów na 8 metrów.
- W przypadku podłóg w pomieszczeniach, w których jest zainstalowany system klimatyzacji- (18-25°C), maksymalne wymiary pomieszczenia wynoszą 30 metrów na 30 metrów.

Dopuszczalne jest pokrycie szczelin dylatacyjnych w podłożu przy pomocy paneli winylowych Quick-Step Alpha Vinyl 4+1 mm. Przed montażem należy zweryfikować wymagania dotyczące wyrównania podłoża.

Podczas montażu podłóg winylowych Quick-Step Alpha Vinyl 4+1 mm należy odwzorować wszelkie przesuwne złącza budynku i zastosować odpowiedni profil.

14

Wszystkie panele należy sprawdzić przed montażem i w trakcie montażu przy optymalnym świetle dziennym i pod odpowiednim kątem odbijania światła. W żadnym przypadku nie należy używać wadliwych paneli. Zamontowany panel uznaje się za zaakceptowany i nie podlega on reklamacji.



2. MONTAŻ

1

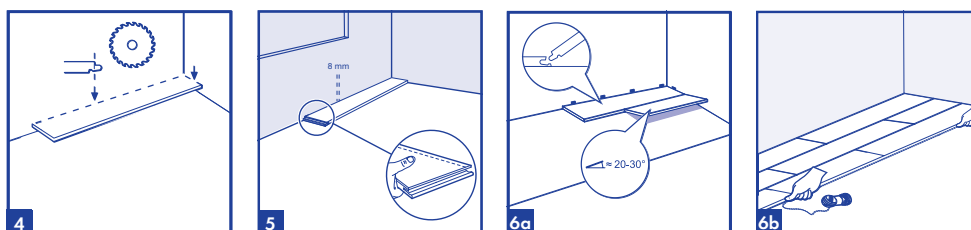
Przed rozpoczęciem montażu należy dokładnie zmierzyć długość i szerokość pomieszczenia, aby szczegółowo zaplanować optymalny rozkład paneli. Jest to bardzo ważne w przypadku montażu płytkowych wzorów. Ponadto dzięki temu ostatni rząd nie będzie zbyt wąski. Jeżeli szerokość ostatniego rzędu miałaby wynosić poniżej 5 cm, wystarczy zmniejszyć szerokość pierwszego rzędu.

2

Podczas montażu należy wymieszać panele podłogowe (i opakowania z panelami), aby nie ułożyć zbyt wielu identycznych, jaśniejszych lub ciemniejszych desek obok siebie. Aby uzyskać najlepszy efekt wizualny, panele należy układać w kierunku najdłuższej ściany i/lub równoległe do kierunku padania promieni światła. Należy zapewnić, aby skrajne połączenia paneli w dwóch kolejnych rzędach nigdy nie były wyrównane. Panele muszą być ułożone z przesunięciem, przynajmniej co 30 cm. Aby uzyskać naturalny wygląd i większą wytrzymałość mechaniczną, nie zaleca się układania desek stosując regularne przesunięcia i schematyczny wzór, lecz raczej w sposób losowy.

3

Jeżeli zajdzie potrzeba skrócenia panelu przy pomocy prostego cięcia, Quick-Step Alpha Vinyl 4+1 mm należy docinać stroną ze wzorem skierowaną do góry, korzystając ze specjalnego noża do paneli winylowych. Aby dociąć panel winylowy, narysuj prostą linię, wzdłuż której nastąpi cięcie. Korzystając z noża, wykonaj pewne cięcie powierzchni. Nigdy nie ma potrzeby całkowitego przecinania panelu winylowego. Następnie oburącz złam panel. Do każdego innego cięcia należy użyć piły. W zależności od rodzaju piły panel należy ułożyć stroną ze wzorem skierowaną do góry lub do dołu. Przed przystąpieniem do cięcia wykonaj próbę na niepotrzebnym elemencie w celu ustalenia, jak najdokładniej dociąć panel (stroną ze wzorem skierowaną do góry lub do dołu).



4

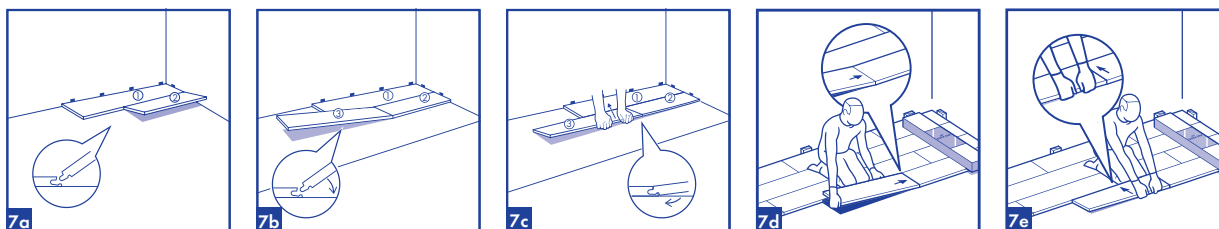
Quick-Step Alpha Vinyl 4+1 mm z systemem zatrzaskowym umożliwiają wybór miejsca rozpoczęcia montażu w pomieszczeniu. Zastanów się, jaki sposób montażu podłogi będzie najłatwiejszy. Montaż Quick-Step Alpha Vinyl 4+1 mm przedstawiony zostanie dla osób praworęcznych, tj. od prawej do lewej strony (patrząc od przodu). Dzięki systemowi zatrzaskowemu Uniclic podłogę można układać w dowolnym kierunku.

5

Montaż paneli należy zacząć od pierwszego panelu, który zostanie zainstalowany w narożniku pomieszczenia. Należy odciąć profile zatrzaskowe wzdłuż dłuższej i krótszej krawędzi panelu przy pomocy piły. W przypadku pozostałych paneli montowanych w pierwszym rzędzie, po zainstalowaniu pierwszego panelu w rogu, należy usunąć profile zatrzaskowe z krawędzi, które zostaną ułożone przy ścianie. Odcięcie profilu zatrzaskowego jest konieczne w przypadku paneli montowanych bezpośrednio przy ścianie, aby zapewnić odpowiednią szczelinę dylatacyjną. Należy pozostawić szczelinę dylatacyjną o szerokości 8 mm.

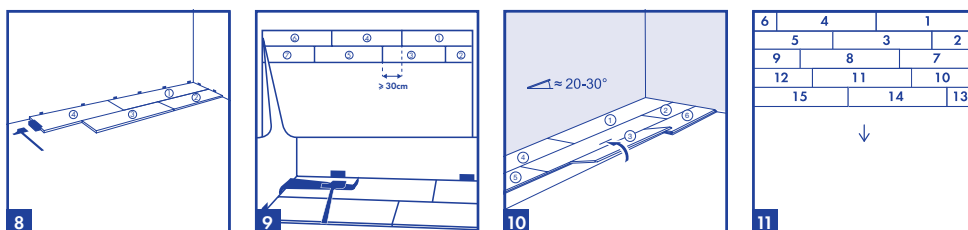
6

W celu ułatwienia rozpoczęcia montażu połącz pierwsze trzy rzędy z dala od ściany, aby można było uisnąć na panelach w trakcie pracy. Następnie przesunąć pierwsze trzy rzędy dożądanego położenia przy ścianie z założonymi klinami dylatacyjnymi. Weź cienką linkę i napnij ją wzdłuż zamontowanych paneli, aby sprawdzić i dopasować prostoliniowość trzech pierwszych zamontowanych rzędów. Zaleca się przeprowadzenie dodatkowych kontroli prostoliniowości w celu jej potwierdzenia w trakcie montażu. Pamiętaj, aby użyć klinów dylatacyjnych dla szczelin dylatacyjnych o szerokości 8 mm na obwodzie.



8

System Uniclic umożliwia łączenie paneli na dwa sposoby. Najprostsza i najczęściej stosowana metoda A (łączenie pod kątem na krótkim i długim boku): najpierw połącz pod kątem krótki bok montowanego panela z już zamontowanym panelem w tym samym rzędzie. Następnie unieś montowany panel aby ustawić go pod kątem 20-30° względem poprzedniego rzędu. Spowoduje to również uniesienie poprzedniego panelu w tym samym rzędzie, ponieważ ich krótkie boki zostały wcześniej połączone. Umieść OBIĘ ręce blisko połączenia krótkich boków i pociągnij montowany panel w kierunku poprzedniego rzędu aby połączyć zamek na długim boku. Możesz łączyć zamki piórem do wpustu, lub wpustem do pióra.



9

Jeśli metoda A nie jest możliwa (np. w trudno dostępnych miejscach), można skorzystać z metody B (dobijanie): panele z systemem zatrzaskowym Uniclic można również łączyć poprzez dobijanie. Eliminuje to konieczność ich podnoszenia. Metoda ta wymaga zastosowania specjalnego dobijaka do systemu zatrzaskowego Uniclic. Panele nie należy łączyć poprzez pojedyncze dobicie. Aby uniknąć uszkodzenia paneli, należy dobijać je w sposób stopniowy. Możesz najpierw ułożyć krótki lub długi bok panelu pod kątem, a następnie dobić w celu połączenia drugiego boku.

10

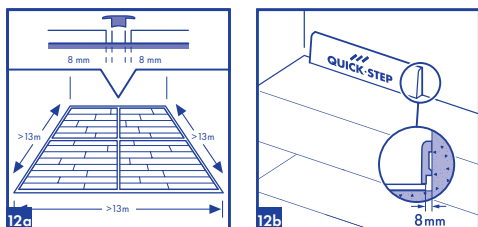
W miejscach, gdzie montaż paneli z systemem zatrzaskowym Uniclic za pomocą dobijaka jest zbyt trudny (np. przy ścianie), możesz połączyć je, używając dociągacza i młotka.

11

Po zamontowaniu każdego panelu i przed przejściem do kolejnego panelu należy sprawdzić połączenie wszystkich krótkich i długich boków w celu upewnienia się, że nie powstają żadne szczeliny ani różnice w wysokości.

12

Kontynuuj montaż kolejnych rzędów paneli w kierunku skraju pomieszczenia. Najłatwiej pracuje się, siadając na wcześniej zamontowanych panelach.



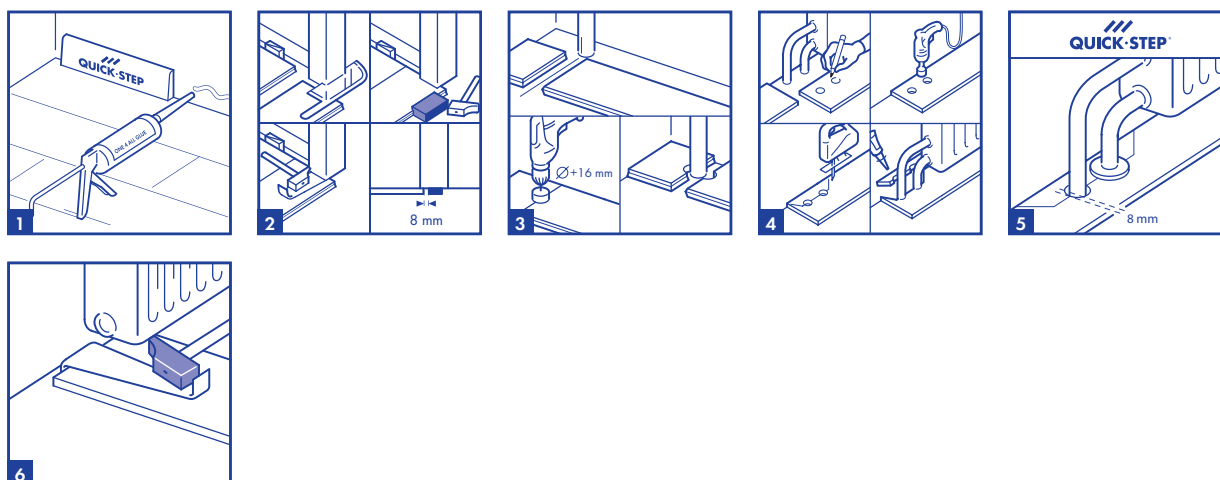
13

Temperatura w pomieszczeniu podlega stałym zmianom. Dlatego bardzo ważne jest, aby podłoga miała możliwość rozszerzania i kurczenia się. W związku z tym należy pozostawić szczelinę dylatacyjną o szerokości 8 mm z każdej strony podłogi, wokół rur, progów i pod ościeżnicami. Szczeliny dylatacyjne można zakryć listwami przypodłogowymi zamocowanymi do ścian lub z profilem dylatacyjnym. W większości przypadków nie jest potrzebny profil dylatacyjny pomiędzy różnymi pomieszczeniami. Profil dylatacyjny należy zastosować jednak w przypadku, gdy

- temperatura w przylegających pomieszczeniach wykracza poza zalecany zakres temperatur (18–30°C)
- istnieją pomieszczenia z ogrzewaniem/chłodzeniem podłogowym oraz bez tego
- przekroczono maksymalny rozmiar tafli podłogi:

- W przypadku standardowego użytku mieszkalnego (15–35°C) maksymalna wielkość pomieszczenia wynosi 13x13 m.
- W przypadku bardziej skrajnych temperatur (5–65°C) maksymalna wielkość pomieszczenia wynosi 8x8 m.
- W przypadku pomieszczeń klimatyzowanych (18–25°C) maksymalna wielkość pomieszczenia wynosi 30x30 m.

Duże pomieszczenia wymagają dodatkowych szczelin i profili dylatacyjnych.



3. WYKOŃCZENIE

1

Usunąć wszystkie klocki dystansowe. Przeprowadzić oględziny powierzchni zainstalowanej podłogi. Zamontować listwy przyścienną przy ścianie. Nie należy mocować listw przyściennych bezpośrednio do podłogi. Dzięki temu podłoga będzie mogła się rozszerzać i kurczyć pod listwą przyścienną. Nie należy wypełniać szczelin dylatacyjnych silikonem lub innymi substancjami.

Jeśli celem jest wykończenie podłogi w sposób całkowicie wodoodporny, należy zapoznać się z instrukcją w rozdziale: 3. WYKOŃCZENIE PODŁOGI W WILGOTNYCH OBSZARACH przed montażem listw przypodłogowych.

2

Przy progach lub otworach drzwiowych zaleca się podcięcie profili ościeżnic lub futryn. Aby zapewnić prawidłowe cięcie, obróć panel spodnią stroną do góry i umieść na podłodze, przy ościeżnicy. Pozwoli to wykonać cięcie na odpowiedniej wysokości. Następnie należy ułożyć narzędzie wielofunkcyjne lub piłkę ręczną płasko na panelu i przeciąć ościeżnicę. Usuń odcięty element, a następnie odkurz powierzchnię w celu usunięcia pozostałości.

Zamontuj panel na długim boku, umieszczając krótki bok blisko podciętej ościeżnicy. Następnie wsuń panel pod wycięcie w kierunku już zamontowanego panelu, aby wypełnić szczelinę na krótkim boku.

W celu całkowitego domknięcia długiego i krótkiego połączenia użyj dociągacza i/lub dobijaka Quick-Step. W czasie pitowania paneli upewnij się, że szczelina dylatacyjna pod drzwiami wynosi 8 mm.

3

Panele w rzędach, w których znajdują się rury, należy układać w taki sposób, aby rura przebiegała na linii złącza pomiędzy panelami. Dobierz wiertło o rozmiarze odpowiadającym średnicy rury plus 16 mm. Zatrzaśnij panele na krótkim boku, a następnie wywierć otwór w środku połączenia obu paneli. Teraz panele są gotowe do zamontowania.

4

W rzędach, w których znajdują się podwójne rury należy postępować zgodnie z poniższą instrukcją:

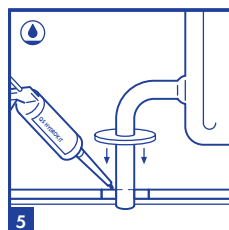
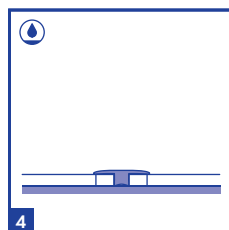
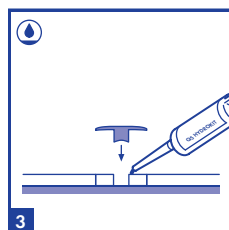
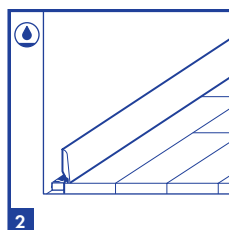
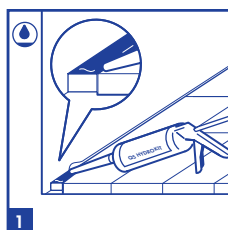
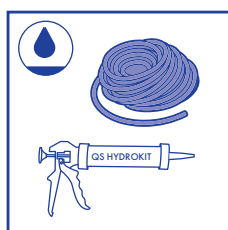
1. Wymierzyć, w którym miejscu rura przejdzie przez panel. Należy pamiętać o pozostawieniu miejsca na szczelinę dylatacyjną. Zmierzyć średnicę rury, dodając 16 mm na szczelinę dylatacyjną. 2. Przewiercić panel w miejscu, w którym ma przez niego przechodzić rura. 3. Poszerzyć otwór do krawędzi panelu. 4. Ułożyć panel wokół rury.

5

Aby uzyskać idealne wykończenie wokół rur, należy zastosować rozetki do rur Quick-Step (montaż pływający).

6

W miejscach, gdzie montaż paneli za pomocą dobijaka jest zbyt trudny (np. pod kaloryferami), można połączyć je, używając dociągacza i młotka.



3. WYKOŃCZENIE PODŁOGI W WILGOTNYCH OBSZARACH

Montaż podłogi zgodnie z poniższymi instrukcjami pozwoli na powstrzymanie przenikania wody przez szczeliny dylatacyjne między panelami Quick-Step Alpha Vinyl 4+1mm. Instalacja według podanych wytycznych zapewnia odpowiednią wodoodporność podłogi w większości przypadków oraz pomieszczeń. Postępowanie zgodnie z poniższymi instrukcjami pozwala na zabezpieczenie szczelin dylatacyjnych w podłodze, co uniemożliwia przenikanie wody w miejscach wysokiego ryzyka, na przykład w obszarach, w których występuje podwyższone ryzyko rozlania wody na powierzchnię oraz pomieszczeniach znajdujących się w pobliżu wyjść na zewnątrz. Paneli nie należy układać w *pomieszczeniach o wysokim poziomie wilgotności*, takich jak sauny, kabiny prysznicowe, baseny czy pomieszczenia z wbudowanymi odpływami. Niektóre przepisy krajowe nie zezwalają na montaż pływający w pomieszczeniach o podwyższonej wilgotności; należy zawsze przestrzegać przepisów dotyczących montażu podłóg.

Aby uzyskać wodoodporne wykończenie, należy użyć elastycznego przezroczystego szczeliwa (QS HydroKit) oraz uszczelki z pianki PE (NEVRFOAMSTRIP15).

1

Zabezpieczenie szczelin dylatacyjnych jest możliwe dzięki wykorzystaniu ściśliwej pianki polietylenowej, a także elastycznego i wodoodpornego szczeliwa Quick-Step HydroKit. W tym celu należy umieścić piankę poliuretanową w szczelinach dylatacyjnych z pomocą samoprzylepnej spodniej powierzchni, a następnie użyć szczeliwa Quick-Step HydroKit, nakładając je pod kątem do podłogi Quick-Step. Należy upewnić się, że szczeliwo HydroKit zasłania około 1 do 2 mm ściany, całą uszczelkę z pianki PE oraz od 1 do 2 mm podłogi.

Wskazówka: Aby uniknąć zabrudzenia podłogi, należy natychmiast usunąć nadmiar szczeliwa HydroKit.

2

Następnie należy zamontować listwę przyścienną za pomocą kleju Quick-Step One4all. Wybierając dopasowane kolorystycznie listwy przyścienne lub listwy Scotia, należy użyć odpowiednich nakładek Hydrostrip, aby zapobiec dostawianiu się wody i uzyskać czyste wykończenie.

3

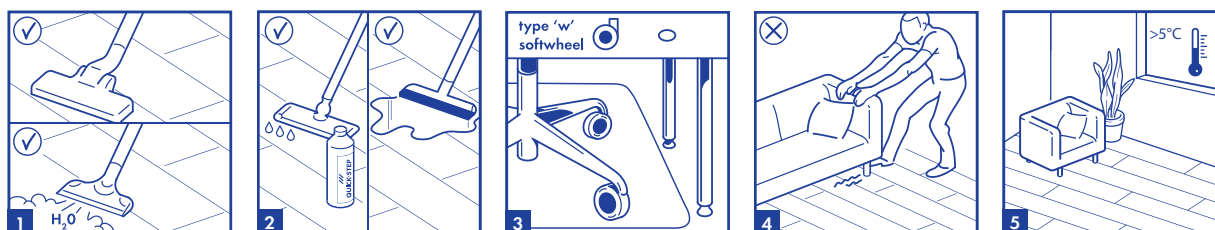
Przymocować bazowy profil Incizo do podłoża przy użyciu kleju Quick-Step One4all. Nałożyć elastyczne szczeliwo HydroKit na piankę poliuretanową w szczelinach dylatacyjnych.

4

Wcisnąć profil Incizo do profilu bazowego i wilgotnego silikonu HydroKit.

5

W celu idealnego wykończenia przestrzeni wokół rur należy zastosować rozetki do rur Quick-Step oraz elastyczne, wodoodporne, przezroczyste szczeliwo Quick-Step HydroKit, uwzględniając szczelinę dylatacyjną o szerokości 8 mm. Umieścić uszczelkę z pianki PE w szczelinach dylatacyjnych. Nałożyć szczeliwo HydroKit na uszczelkę z pianki PE. Następnie umieścić rozetki do rur kaloryferów do montażu pływającego.



4. UŻYTKOWANIE I PIELĘGNACJA

1

Po Quick-Step Alpha Vinyl 4+1 mm można chodzić niezwłocznie po ukończeniu montażu. Czyszczenie na sucho można wykonać przy użyciu mopa Quick-Step lub odkurzacza. Odkurzacz musi być wyposażony w miękkie kółka i specjalną szczotkę do parkietu, aby uniknąć zarysowania podłogi.

W przypadku serii Alpha Vinyl można używać myjki parowej, jeśli para wodna nie trafia bezpośrednio na powierzchnię podłogi. Należy zatem wykorzystywać odpowiednią nakładkę frotową, która zapewnia jednorodny rozkład ciepła oraz pary wodnej. Ważnym jest także, by nie pozostawiać dyszy urządzenia w jednym miejscu przez dłuższy czas. Podłogę należy czyścić wzdłuż paneli.

2

Quick-Step Alpha Vinyl 4+1 mm nadaje się do czyszczenia wilgotnym lub mokrym mopem. Doskonały stan nowej podłogi winylowej zapewnia używanie specjalnie do tego przeznaczonego środka czyszczącego Quick-Step Clean. Nigdy nie używaj naturalnych detergentów na bazie mydła, ponieważ pozostawiają one lepką warstwę na powierzchni. Przyciąga ona brud i kurz, które będą trudne do usunięcia. To samo dotyczy środków czyszczących zawierających cząsteczki ściernie. Mogą one spowodować zmatowienie powierzchni. Należy zawsze pamiętać, aby nie używać zbyt dużych ilości środków czyszczących. Prowadzi to do nawarstwienia utwardzonego środka czyszczącego, który jest trudny do usunięcia bez zastosowania preparatu Vinyl Stripper.

Nieprawidłowa konserwacja może spowodować uszkodzenie podłogi.

Więcej informacji na temat czyszczenia i konserwacji podłogi można znaleźć w witrynie www.Quick-Step.com. Aby uzyskać informacje dotyczące czyszczenia podłogi w przypadku zastosowań lub inwestycji komercyjnych, należy skontaktować się z działem technicznym firmy Quick-Step.

Należy zawsze niezwłocznie usuwać płyny rozlane na podłogę.

3

Konieczne jest zabezpieczenie nóg mebli i krzeseł. Należy używać z krzeseł i foteli z miękkimi kółkami typu W do podłóg winylowych i/lub korzystać z odpowiednich podkładek.

4

Przesuwanie ciężkich przedmiotów lub mebli po podłodze jest zabronione. Można je przenosić wyłącznie po ich podniesieniu. Nogi mebli muszą mieć dużą powierzchnię oraz być wyposażone w ochronne nakładki. Im większa powierzchnia nóg mebli, tym lepszy rozkład masy na podłodze i mniejsze ryzyko jej uszkodzenia. Aby zapobiec wnoszeniu brudu i piasku na podłogę, należy przy drzwiach wejściowych umieścić wycieraczki. Zapewni to mniejsze ryzyko uszkodzenia podłogi, niższy poziom intensywności wymaganych czynności konserwacyjnych i dłuższą żywotność. Należy pamiętać, że długotrwała styczność z niektórymi rodzajami gumy może skutkować powstaniem trwałych plam. Spód wycieraczek i nakładek ochronnych nie może być gumowy. Należy pamiętać, że długotrwała styczność z niektórymi rodzajami gumy i/lub lateksu może skutkować powstaniem trwałych plam.

Styczność z papierosami, zapalkami lub innymi gorącymi przedmiotami może spowodować nieodwracalne uszkodzenie podłogi.

5

Upewnij się, że temperatura wewnątrz pomieszczenia zawsze przekracza 5°C. Zalecana temperatura wewnątrz powinna utrzymywać się w zakresie 18–30°C. Ważne jest, aby temperaturę podłoża również utrzymywać we wspomnianych granicach.