

Barlinek NEXT STEP

waterproof hybrid floors

- PL** Instrukcja montażu w systemie pływającym
- EN** Floor-Installation Guide
- DE** Verlegeanleitung zur schwimmenden Verlegung
- RU** Инструкция по монтажу в плавающей системе
- UA** Інструкція по монтажу плаваючим способом
- RO** Instrucțiunile de montaj în sistemul plutitor



*Maksymalna wartość emisji formaldehydu do powietrza w pomieszczeniu mieszkalnym nie przekracza 0,05 mg/m³. Wynik pomiaru emisji formaldehydu do powietrza w pomieszczeniu mieszkalnym nie przekracza 0,05 mg/m³.



BARLINEKS.A.
25-323 Kielce
Al. Solidarności 36
Poland

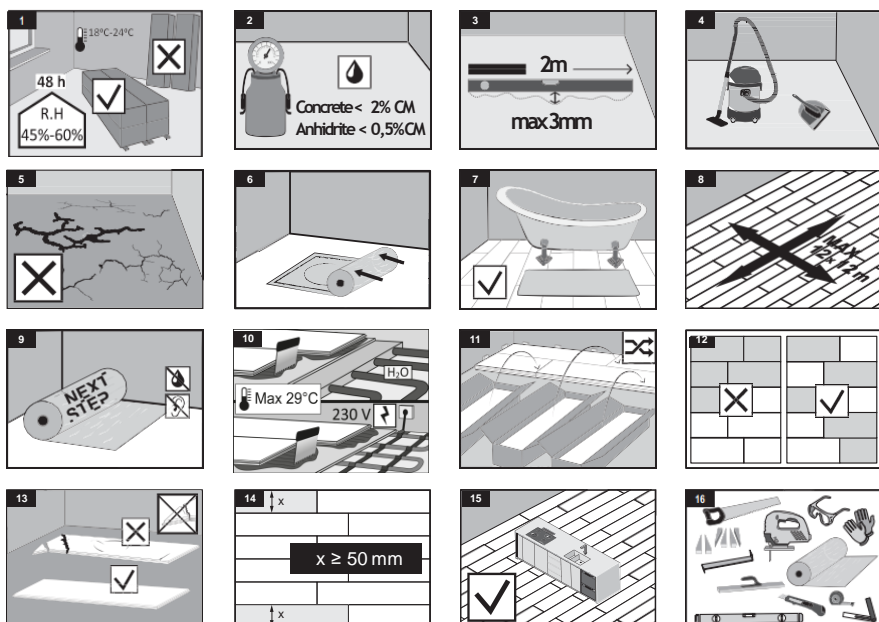
R26-081
N5001/21
EN 14041:2004

- PL** Warstwowe deski podłogowe z warstwą wierzchnią z prawdziwego drewna, przeznaczone do montażu wewnętrznego.
- EN** The layered flooring boards, with real wood top layer, designed for indoor installation.
- DE** Mehrschichtige Fußbodenelemente mit einer Nutzschicht aus Echtholz, für die Verwendung im Innenbereich.
- RU** Многослойные половые доски с верхним слоем из настоящей древесины для внутренней укладки.
- UA** Багатошарові дошки для підлоги із справжнім дерев'яним верхнім шаром, призначені для внутрішнього монтажу.
- RO** Plăci de pardoseală stratificate, cu strat superior din lemn, concepute pentru montajul în interior.

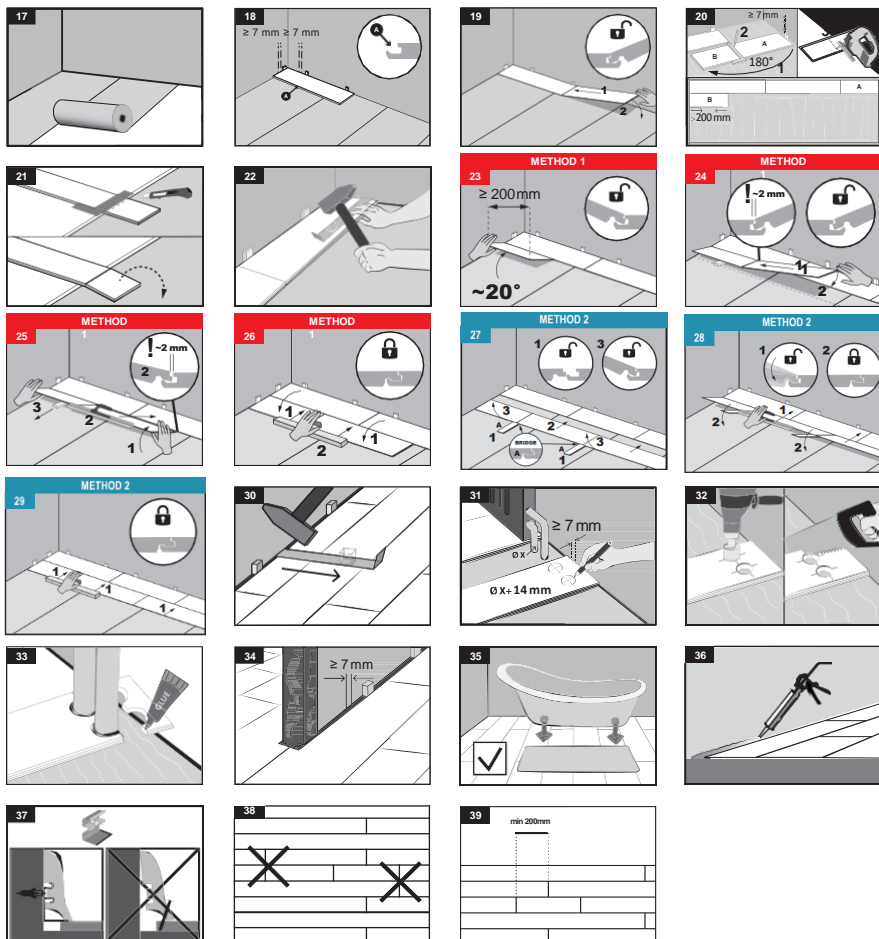
Reakcija na ogień / Fire reaction / Reaktion auf Feuer / Reazione al fuoco / Reacția la foc	C _s -s1	EN 14041:2004
Zawartość pentachlorofenolu / Pentachlorophenol emission / Emission von Pentachlorophenol / Эмиссия пентахлорофенола / Emisii pentachlorofenol	<5ppm	
Emisja formaldehydu / Formaldehyde emission / Emission von Formaldehyd / Эмиссия формальдегида / Emisii formaldehid	E1	
Oporność na poślizg / Sliding behaviour / Rutschfestigkeit / Спротивляемость скользящему / Опір на ковзання / Compartiment la alunecare	D5	
Właściwości elektryczne / Electrical properties / Elektrische Eigenschaften / Электронные свойства / Proprietăți electrice	NFD	
Przewodność cieplna / Thermal conductivity / Wärmeleitfähigkeit / Теплопроводность / Conductivitate termică	0,452 W/mK	
Wodoodporność / Waterproof / Wasserfestigkeit / Водостійкість / Водостійкість / Impermeabilität	NFD	



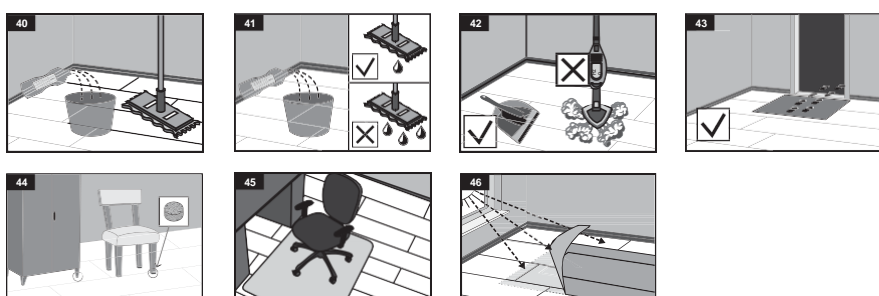
PRZED ROZPOCZĘCIEM MONTAŻU BEFORE YOU BEGIN THE INSTALLATION VOR DER INSTALLATION ПЕРЕД НАЧАЛОМ УКЛАДКИ ПЕРЕД ПОЧАТКОМ МОНТАЖУ ÎNAINTE DE ÎNCEPEREA MONTAJULUI



MONTAŻ ASSEMBLY DIE MONTAGE СБОРКА MONTAJ MONTAJ



PIELĘGNACJA I WARUNKI UŻYTKOWANIA TERMS OF USE MAINTENANCE PFLEGE UND NUTZUNGSBEDINGUNGEN УСЛОВИЯ ИСПОЛЬЗОВАНИЯ УХОД ДОГЛЯД ТА УМОВИ ВИКОРИСТАННЯ CONDIȚII DE UTILIZARE ȘI ÎNTREȚINERE



PRZED ROZPOCZĘCIEM MONTAŻU

Zanim podłoga zostanie dostarczona na miejsce montażu, w budynku muszą być zamontowane drzwi i okna, wszystkie prace „mokre” muszą być zakończone, np. tykowanie, budowa ścianek działowych, malowanie, itp. Jeżeli pod miejscem montażu podłogi w budynku znajdują się piwnice, muszą być suche i dobrze wentylowane. Deski można montować we wszystkich pomieszczeniach mieszkalnych jak: pokoje, sypialnie, kuchnie czy łazienki oraz w większości pomieszczeń użyteczności publicznej.

1

Z opakowaniami zawierającymi deski podłogowe należy obchodzić się ostrożnie podczas transportu i rozładunku, aby uniknąć jakichkolwiek uszkodzeń mechanicznych. Deski podłogowe w oryginalnym opakowaniu powinny być przechowywane w suchym miejscu, w pozycji poziomej, na paletach lub belkach drewnianych. Musi być zapewniona wolna przestrzeń co najmniej 75 mm pomiędzy opakowaniami z desek a podłożem. Podłoga powinna być przechowywana w oryginalnym opakowaniu w pomieszczeniu, w którym ma być położona, przez co najmniej 48 godzin, aby zapewnić jej aklimatyzację. Wilgotność względna w miejscu składowania i montażu podłóg z powinna wynosić od 45% do 60%. Temperatura powietrza powinna wynosić od +18°C do +24°C.

2

Wilgotność podłoża drewnianego (lub płyt drewnopochodnych) nie powinna przekraczać 9%. Wilgotność podłoża betonowego nie powinna przekraczać 2%, a podłoża anhydrytowego – 0,5%. Wilgotność podłoża należy mierzyć metodą karbidową tzw. CM. Wyniki pomiarów powinny zostać udokumentowane.

3

Maksymalne dopuszczalne nierówności mogą wynosić do 3 mm, mierzone na długości 2 m. Nierówności lokalne/miejscowe nie większe niż 2 mm na długości 1 m.

4, 5

Podłoże powinno być suche, stabilne bez zarysowań, pęknięć oraz czyste bez widocznych zabrudzeń substancjami chemicznymi, takimi jak farby, pozostałości kleju, tłuszcz, wosk, itp. Pęknięcia i ubytki podłoża powinny być zaszpachlowane. W przypadku montażu na podłożu z trwale przyklejonymi płytkami ceramicznymi, należy wypełnić szpachlą wszystkie fugi pomiędzy płytkami. Przed rozłożeniem podkładu pod deski podłoże należy zamieść lub odkurzyć.

6

Nie można montować desek podłogowych na istniejących miękkich wykładzinach dywanowych, wykładzinach PCV, dywanach.

7

Deski można montować w pomieszczeniach o okresowo podwyższonej wilgotności powietrza oraz narażonych na krótkotrwałe zachlapania wodą.

8

W pomieszczeniach o wymiarach do 12m x 12m wykonujemy dylatację o szerokości 7mm. Dla pomieszczeń o szerokości lub długości powyżej 12m musimy zwiększyć jej wielkość. Na każde 0,9m powyżej 12m należy dodać po 1mm. Dla przestrzeni przekraczających 20m długości lub szerokości podłogi należy stosować tak zwane dylatacje pośrednie. W łazience przy montażu klejowym można zmniejszyć szerokość dylatacji do 3mm.

9

Należy koniecznie zastosować specjalny podkład poliuretanowo-mineralny NEXT STEP z oferty Barlinka. Ważne jest, aby podkład był w stanie sprostać różnym typom obciążeń przez cały okres użytkowania.

10

Deski podłogowe Next Step można montować na wodnym lub elektrycznym ogrzewaniu podłogowy. **NIE NALEŻY używać elektrycznych mat grzewczych, które nie są osadzone w wy- lewce betonowej lub anhydrytowej.**

Źródło ciepła systemu ogrzewania musi znajdować się w odległości min.15mm od desek podłogowych.

Dopuszczalny montaż tylko poprzez przyklejenie do podłoża

Przed montażem deski na ogrzewaniu podłogowym należy wykonać tzw. wygrzewanie wylewki. Polega ono na cyklicznym jej nagrzewaniu w celu wyeliminowania tzw. wilgoci szczałkowej z wylewki oraz pozbycia się niebezpiecznych naprężeń podkładu. Protokół wygrzewania wylewki opisujący cały cykl wygrzewania znajduje się na stronie **barlinek.com**

Po wygrzaniu wylewki możemy przystąpić do montażu podłogi.

WAŻNE

- Warunkiem przystąpienia do układania desek na ogrzewaniu podłogowym jest przeprowadzenie procesu wygrzewania wylewki i sporządzenie protokołu z wygrzewania. Informacje o wygrzewaniu wylewki i protokół dostępne na stronie **barlinek.com**. Jeśli po procesie wygrzewania wylewki nastąpiła przerwa w działaniu ogrzewania, na kilkanaście dni przed montażem należy ustawić ogrzewanie na 21°C i w tej temperaturze montować podłogę. Proces wygrzewania wylewki należy wykonywać również w okresie letnim. W przypadku klejenia do podkładu należy przestrzegać zaleceń rekomendowanych przez Barlinka producentów systemów klejowych.
- W celu uzyskania optymalnej temperatury po montażu zaleca się utrzymanie jej na poziomie 21°C przez pierwsze 48 godzin, a następnie zwiększanie o 1-2° dziennie. Granicą, powyżej której nie powinno się ustawiać ogrzewania, jest 29°C na powierzchni deski. Niezależnie od zastosowanego systemu grzewczego przez cały rok w pomieszczeniu musi być utrzymana wilgotność względna powietrza w granicach 45-60%.
- Wilgotność wylewki w przypadku montażu na ogrzewaniu podłogowym nie powinna przekroczyć:
 - 1,8% dla wylewek cementowych mierzonych metodą CM,
 - 0,3% dla wylewek anhydrytowych mierzonych metodą CM.
- Aby nie doprowadzić do nierównomiernej pracy drewna i rdzenia deski, cała powierzchnia podłogi powinna być ogrzewana. Gwarantuje to również największy komfort użytkowania (brak chłodniejszych miejsc na podłożu).
- Podłogi na ogrzewaniu podłogowym nie wolno przykrywać dywanami. Meble ustawiane na ogrzewaniu podłogowym, np. kanapy, powinny mieć nóżki o min. 10 cm wysokości.
- Podczas montażu pływającego bezpośrednio na wylewkę należy położyć folię paroizolacyjną. Folię montujemy na zakładkę o szerokości 20 cm i sklejamy taśmą. Nie jest to wymagane przy zastosowaniu podkładu zintegrowanego z folią przeciwwilgociową lub z folią aluminiową.
- W okresie grzewczym mogą wystąpić szczeliny włosowe pomiędzy deskami na skutek minimalnej pracy desek.
- Na koniec sezonu grzewczego temperatura powinna być stopniowo obniżana o ok. 1°C lub 2°C na dobę aż do temp. pokojowej ok. 21°C.

11, 12

Pamiętajmy, że warstwa wierzchnia desek to fornir wykonany z naturalnego drewna. Przed montażem wyjąć deski z kilku opakowań i dobrać deski w pasującym kolorze i długości. Pamiętaj, że drewno jest produktem naturalnym i każda deska jest inna.

13

Przed montażem inwestor lub parkieciarz powinien skontrolować deski podłogowe i sprawdzić czy są one zgodne z zamówieniem. Deski podłogowe należy sprawdzać pod kątem jakości, wykończenia, połysku, koloru, uszkodzeń mechanicznych i klasy warstwy wierzchniej oraz tej samej partii produkcyjnej (wszystkie informacje znajdują się na etykiecie, instrukcji lub karcie produktu). W razie wątpliwości inwestor lub parkieciarz nie powinien używać żadnej deski, którą uważa za nieodpowiednią do montażu i powinien niezwłocznie skontaktować się ze sprzedawcą. Zamontowanie uszkodzonej deski skutkuje utratą gwarancji. Przy zamawianiu podłogi należy wziąć pod uwagę współczynnik odpadu wynoszący do 5%.

14

Zalecamy przed rozpoczęciem montażu zmierzyć długość i szerokość pomieszczenia, aby szczegółowo zaplanować rozkład desek. Znając szerokość deski (190 mm) możemy policzyć i tak przyciąć deski, żeby w ostatnich pasach podłogi szerokość desek była większa niż 50 mm. Takie rozwiązanie wynika wyłącznie z walorów estetycznych i nie wpływa na użytkowanie podłogi.

15

Na podłozie można ustawiać ciężkie przedmioty takie jak wyspa kuchenna, meble.

16

Zalecane narzędzia i materiały do montażu podłogi:

- Okulary ochronne
- Odkurzacz lub szcztotka do zamiatania
- Ochraniacze na kolana
- Rękawice ochronne
- Motek stalowy 300 g do 500 g
- Kliny dylatacyjne
- Dobijak
- Łapametalowa
- Miara taśmowa
- Ołówek
- Ręczna piła do cięcia drewna lub wyrzynarka elektryczna
- Poziomica
- Nożyk do cięcia
- Taśma do sklejania foli
- Podkład pod deskę NEXT STEP
- Folia paroizolacyjna

MONTAŻ

17

Rozkładamy podkład pod deskę. Sąsiadujące wstęgi podkładu mają być zamontowane styknie z sobą i sklejone taśmą.

18

Montaż rozpoczynamy z lewej strony ściany i kontynuować w prawą stronę. Wielkość szczeliny dylatacyjnej powinna wynosić minimum 7 mm. Przy zachowaniu takiego samego wymiaru szczeliny pomocne będą klíny dylatacyjne lub kawałki układanych desek. Szczelina dylatacyjna powinna być wykonana wzdłuż obwodu pomieszczenia oraz wokół wszelkich innych przeszkód jak, słupy, schody, płytki ceramiczne, itp.

19

Wkładamy krótką krawędź kolejnej deski pod kątem ok. 20° do pierwszej i opuszczamy. Połączone deski muszą być dokładnie w jednej linii.

20

Do cięcia desek możemy zastosować pilę ręczną lub elektryczną. Pamiętajmy żeby po odcięciu ostatniej deski zostawić szczelinę dylatacyjną o szerokości minimum 7 mm. Jeżeli odcięty kawałek deski ma długość powyżej 200 mm możemy wykorzystać go do rozpoczęcia montażu drugiego pasa podłogi. Odległość pomiędzy podłogami czysłowymi w dwóch sąsiadujących pasach podłogi powinna wynosić minimum 200 mm.

21

Ostatnią deskę w pierwszym pasie podłogi możemy odciąć również za pomocą ostrego nożyka. Nacinamy kilkunrotnie wierzchnią warstwę użytkową, a następnie łamiemy deskę opierając ją na krawędzi. Przy krótkich odcinkach zalecamy użyć piły ręcznej lub elektrycznej.

22

Ostatnią deskę dobijamy delikatnie za pomocą łapy metalowej, niwelując ewentualne szczeliny.

23

Deskę w drugim pasie podłogi układamy pod kątem ok. 20° w zamek pierwszej deski.

24

Montaż drugiej deski w drugim pasie polega na połączeniu desek na krótkiej krawędzi. Pierwsza deska uniesiona pod kątem ok. 20° (pomocne będą klíny podpierające), druga pod kątem ok. 20° w stosunku do pierwszej, wkładana w krótką krawędź (1) a następnie opuszczana tak, aby deska oparła się na zamku wzdłużnym pierwszego pasa (2). Ważne aby dosunąć uniesioną deskę do zamka wzdłużnego –2 mm szczeliny.

25

Zostawiamy –2 mm szczeliny przy zamku wzdłużnym pierwszego pasa desek (1). Następnie delikatnie dobijamy deskę na zamku wzdłużnym (2) Montaż ten wykonujemy przy deskach uniesionych pod kątem ok 20° (1) wysuwamy klíny podpierające deskę (3).

26

Delikatnie opuszczamy (1) dobijając deski (2) wzdłuż całego pasa podłogi (należy uważać żeby nie uszkodzić mechanicznie zamka deski). Dobijak dotyka wystającej części zamka. Nie należy dobijać warstwy użytkowej! Montaż kolejnych desek w pasie podłogi tak jak na rysunkach 24, 25, 26, 27.

27

Układamy równo drugi pas podłogi. Dosuwamy do pierwszego pasa (2). Przy pomocy kawałka deski łączymy dwie montowane deski (1). Podnieś cały pas z desek w górę tak aby pióro znalazło się we wpuście pierwszego pasa (3).

28

Podniesiony pas podłogi staramy się stopniowo docisnąć piórem we wpuście na całej długości. Delikatnie dobijaj deski na całej długości pasa (1). Podczas dobijania pas podłogi opadnie na podłoże (2).

29

Cały pas delikatnie dobijamy na całej szerokości podłogi (1). Dobijamy również pas od ściany wg rys.6

30

Za pomocą metalowej łapy dobijamy ostatni rząd desek.

31

Przy rurkach od kaloryferów na desce musimy narysować otwory o średnicy większej o 14mm.

32

Wycinamy otwory w desce. Rysujemy linię przez środek otworów i za pomocą piły przecinamy deskę.

33

Doklejamy odcięty kawałek deski za pomocą kleju montażowego.

34

W przejściach z jednego pomieszczenia do drugiego nie ma konieczności wykonywania szczeliny dylatacyjnej. Wykonujemy ją tylko przy ścianach i innych elementach na stałe wbudowanych w budynek np. schody, słupy i inne przeszkody.

35, 36

Produkt można montować w łazienkach i innych pomieszczeniach, gdzie mogą przydarzać się rozlania wody. Aby woda nie przedostała się pod podłogę (co może stwarzać warunki do rozwoju grzybów, pleśni, przykrych zapachów), na obwodowych dylatacjach musi być zastosowany elastyczny uszczelniacz hydrofobowy (np. silikon). Dylatację należy koniecznie stosować wokół ścian, obwodów brodzików, wanien, muszli klozetowych i innych przeszkód trwale przymocowanych do podłoża. W przypadku montażu w takich pomieszczeniach należy przykleić podłogę do podłoża. Do przyklejenia podłogi należy użyć rekomendowanego systemu klejowego. Więcej informacji na stronie **barlinek.com**.

37

Po zamontowaniu całej powierzchni podłogi, należy zamontować dekoracyjne listwy przypodłogowe. Listwy mocujemy tylko i wyłącznie do ścian, za pomocą klipsów mocujących lub kleju montażowego.

38, 39

Naturalny układ podłogi uzyskamy mieszając deski o różnych długościach w jednym pasie podłogi. Minimalne zalecane przesunięcie połączeń na krótkich krawędziach desek w sąsiadujących pasach podłogi musi być większe niż 200 mm.

PIELĘGNACJA I WARUNKI UŻYTKOWANIA

Podłoga jest fabrycznie wykończona i gotowa do użycia zaraz po montażu. Należy jednak pamiętać, że warstwa wierzchnia to w 100% naturalny produkt wykonany z drewna. Woda i piasek są największymi wrogami podłóg.

40, 41

Pielęgnacja podłóg powinna być przeprowadzana wyłącznie przy użyciu środków przeznaczonych do tego celu. Instrukcje jak dbać o podłogę lakierowaną i częstotliwość pielęgnacji, znajdują się na opakowaniu produktów do pielęgnacji podłóg oraz na stronie **barlinek.com**

- Nigdy nie używać odkurzaczy z obrotową szczotką, które mogłyby uszkodzić podłogę.
- Natychmiast usuwać wszelkie zalania wodą.
- Odkurzać lub zamiatać podłogę, aby usunąć wszelkie cząstki, które mogłyby ją porysować.
- Można użyć lekko wilgotnej szmatki z, lub bez zalecanego środka do pielęgnacji i konserwacji podłóg. W żadnym wypadku nie wolno pozostawiać żadnych mokrych śladów na podłożu po czyszczeniu.

42

- Do czyszczenia podłogi nie wolno używać myjek wysokociśnieniowych ani pary wodnej.
- Chodzenie w nieodpowiednim obuwiu może uszkodzić podłogę, powodując np. powstanie czarnych śladów lub wgnieceń na powierzchni desek.
- Przyczyną pazury zwierząt domowych, czy zapobiec uszkodzeniu podłogi.
- Nie wolno przesuwać ciężkich mebli lub sprzętu po podłodze.
- Stosowanie produktów do pielęgnacji podłóg innych niż zalecane przez firmę Barlinka, może spowodować uszkodzenie warstwy lakieru, zmiany koloru i połysku, powstawanie plam.
- Nigdy nie używajmy mydła na bazie oleju lub wosku, ani płynnych detergentów. Czyścić podłogę za pomocą mopa, wykonując ruchy do przodu i do tyłu wzdłuż desek. Gdy mop jest brudny, należy go wymienić na czysty. Czyszczenie podłogi zabrudzonej mopem może powodować powstawanie smug.

43

W wejściach do mieszkania należy położyć wycieraczki, aby skutecznie zapobiegać wnoszeniu piasku, ziemi i wody na obuwie.

44

Wszystkie meble i inne urządzenia, które pozostają w kontakcie z podłogą, powinny być wyposażone w filcowe podkładki ochronne.

45

Foteli i innych mebli wyposażonych w kółka należy używać na plastikowych matach ochronnych. W żadnym wypadku podłoga nie może być pokryta folią PCV lub innymi materiałami nieprzepuszczającymi powietrza i wody.

46

Podłoga wystawiona na działanie promieni słonecznych (światło UV) zmieni swój pierwotny kolor.

WAŻNE

Na stronie **barlinek.com** znajdują się "Warunki użytkowania i pielęgnacji lakierowanych podłóg Next Step" oraz „Warunki gwarancji podłóg Next Step”.

Więcej na www.barlinek.com

