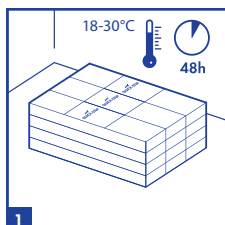
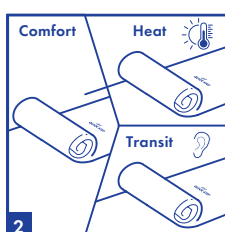


## złote zasady

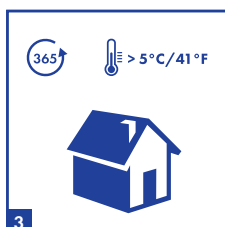


Montaż paneli powinien odbywać się w temperaturze wynoszącej 18- 30°C. Przed montażem panele winylowe Quick-Step należy poddać 48-godzinnej aklimatyzacji w temperaturze 18-30°C w pomieszczeniu, w którym mają zostać zamontowane. Temperaturę w pomieszczeniu i temperaturę podłoża należy utrzymywać przed montażem, w czasie wykonywania go i co najmniej 24 godziny po jego zakończeniu.

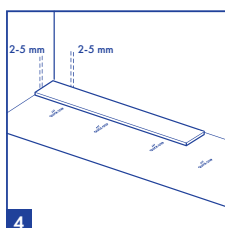


Panele winylowe Quick-Step Vinyl zaprojektowano z myślą o montażu wewnątrz w ogrzewanych pomieszczeniach, z temperaturą wynoszącą powyżej 5°C (41°F). Panele sprawdzają się najlepiej w temperaturze pokojowej. Panele winylowe Quick-Step Vinyl nie nadają się do montażu w solariach, na werandach, w przyczepach kempingowych lub na łodziach, ani w żadnych innych nieogrzewanych pomieszczeniach. Producent zaleca stosowanie specjalnych podkładów do podłóg winylowych Quick-Step Vinyl. Jeżeli istnieje możliwość, że temperatura podłogi przekroczy 45°C (113°F), na przykład z uwagi na bezpośrednie działanie promieni słonecznych, konieczne jest zastosowanie podkładu Quick-Step HEATna wypoziomowanym podłożu lub montaż bez podkładu na wypoziomowanym podłożu.

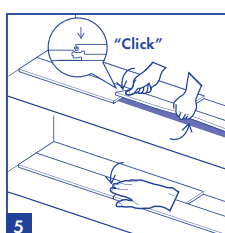
Na zatrzaskowych panelach winylowych QUICK-STEP nie należy ustawiać pieców opalanych drewnem, akumulatorów elektrycznych ani innych podobnych urządzeń. Rozwiązania takie jak piece czy akumulatory powinny zostać zamontowane na odpowiedniej płycie ochronnej. Podłogi winylowe QUICK-STEP należy instalować wokół płyty z zachowaniem szczelin dylatacyjnych o odpowiedniej szerokości. W przypadku innych sytuacji i miejsc, w których mogą występować bardzo wysokie temperatury, zaleca się stosowanie paneli podłogowych klejonych QUICK-STEP. W przypadku jakichkolwiek wątpliwości związanych z temperaturą podłogi, należy skontaktować się z działem technicznym firmy Quick-Step.



Zawsze utrzymuj temperaturę we wnętrzach powyżej 5°C (41°F). Zalecamy jednak utrzymanie temperatury w przedziale 18-30°C. Jeśli temperatura podłogi może przekraczać 45°C obowiązkowo trzeba zastosować podkład HEAT.



Należy zapewnić pozostawienie szczelin dylatacyjnych o szerokości wynoszącej co najmniej 2 mm; zalecana szerokość szczeliny dylatacyjnej wynosi 5 mm. W przypadku montażu paneli w pomieszczeniu z ogrzewaniem podłogowym należy pozostawić szczelinę dylatacyjną o szerokości wynoszącej co najmniej 5 mm. Pod żadnym pozorem nie należy blokować ruchów podłogi. Wszelkie ciężkie przedmioty ustawione na podłodze (takie jak np. kuchenka, wyspa kuchenna, szafy, ciężki piec) powinny pełnić rolę ściany, w związku z tym należy pozostawić wokół nich odpowiednie szczeliny dylatacyjne. Podłogi pływające należy montować w sposób, który umożliwia ich przemieszczanie się. W przypadku gdy nie jest to możliwe należy zastosować panele winylowe klejone QUICK-STEP.



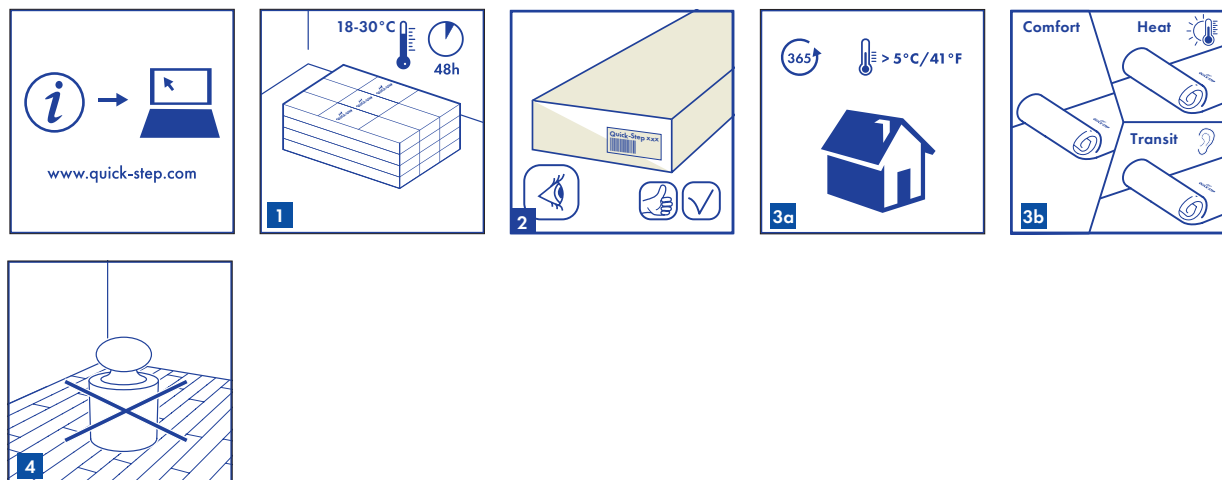
Po prostu kliknij! Wystarczy lekko unieść montowany panel, podtrzymując go dłońią od spodu w odległości około 25 centymetrów od łączenia paneli. Następnie należy delikatnie docisnąć kciukiem łączenie krótkiej krawędzi paneli, przesuując go od wewnętrznego narożnika na zewnątrz, do momentu usłyszenia lub wyczucia charakterystycznego kliknięcia. Przed przystąpieniem do montażu kolejnych paneli należy sprawdzić łączenia na krótszych krawędziach pod kątem szczelin i różnic w wysokości. Aby upewnić się, że łączenia są prawidłowo zatrzasknięte, można delikatnie nacisnąć kciukiem powierzchnię przy każdej krótkiej krawędzi złączających paneli.

To najłatwiejsza metoda montażu paneli zatrzaskowych Vinyl Flex z mechanizmem Uniclic® Multifit.

Uwaga: Panele Illume wykorzystują montaż Uniclic®-Uniclic®; należy zapoznać się ze szczegółowymi instrukcjami montażu zamieszczonymi poniżej.

## Właściwe rezultaty prac można uzyskać pod warunkiem ścisłego przestrzegania wszystkich poniższych instrukcji przez wszystkie osoby biorące udział w montażu.

Należy upewnić się, że każdy użytkownik podłogi posiada kopię niniejszego dokumentu. Należy zawsze przestrzegać przepisów dotyczących montażu podłogi, obowiązujących w danym kraju.



### 1. PRZYGOTOWANIE

**1**

Aby uniknąć odkształcenia winylowych paneli podłogowych Quick-Step, należy je przechowywać i przewozić z zachowaniem ostrożności. Pudła należy przechowywać i transportować na płaskiej powierzchni, w starannie ułożonych stosach. W żadnym przypadku nie należy ustawiać pudeł w pozycji pionowej. Nie wolno przechowywać ich w wilgotnych lub zapylnych pomieszczeniach ani w miejscach narażonych na oddziaływanie skrajnych temperatur. Przed montażem panele winylowe Quick-Step należy poddać 48-godzinnej aklimatyzacji w temperaturze 18-30°C w pomieszczeniu, w którym mają zostać zamontowane. Temperaturę w pomieszczeniu i temperaturę podłoża należy utrzymywać przed montażem, w czasie wykonywania go i co najmniej 24 godziny po jego zakończeniu. Montaż paneli powinien odbywać się w temperaturze wynoszącej 18-30°C.

**2**

Podłogi winylowe Quick-Step Vinyl są dostępne w różnych formatach, a także wariantach wykończenia i jakościowych. Przed przystąpieniem do montażu należy upewnić się, że dostarczone panele są zgodne z zamówieniem. Warto zachować jedną etykietę razem z dowodem zakupu.

**3**

Panele winylowe Quick-Step Vinyl zaprojektowano z myślą o montażu wewnętrznym w ogrzewanych pomieszczeniach, z temperaturą wynoszącą powyżej 5°C (41°F). Panele sprawdzają się najlepiej w temperaturze pokojowej. Panele winylowe Quick-Step Vinyl nie nadają się do montażu w solariach, na werandach, w przyczepach kempingowych lub na łodziach, ani w żadnych innych nieogrzewanych pomieszczeniach. Producent zaleca stosowanie specjalnych podkładów do podłóg winylowych Quick-Step Vinyl. Jeżeli istnieje możliwość, że temperatura podłogi przekroczy 45°C, na przykład z uwagi na bezpośrednie działanie promieni słonecznych, konieczne jest zastosowanie podkładu Heat na wypoziomowanym podłożu lub montaż bez podkładu na wypoziomowanym podłożu. W przypadku jakichkolwiek wątpliwości związanych z temperaturą podłogi, należy skontaktować się z działem technicznym firmy Quick-Step.

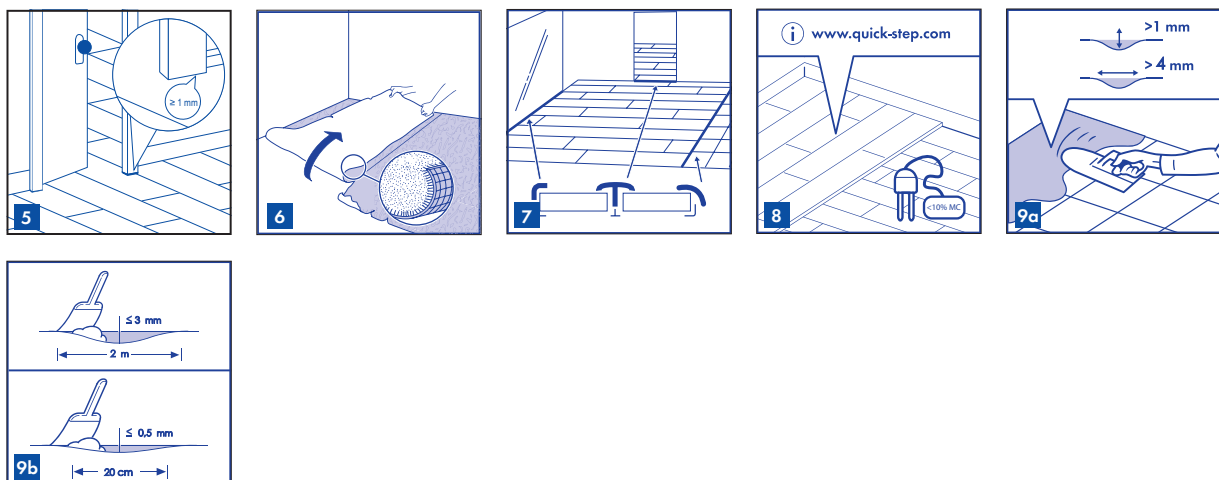
**4**

Pod żadnym pozorem nie należy blokować ruchów podłogi. Wszelkie ciężkie przedmioty ustawione na podłodze (takie jak np. kuchenka, wyspa kuchenna, szafy, ciężkie piece, akumulatory elektryczne, framugi drzwi, schody i inne podobne elementy) powinny pełnić rolę ściany.

\* Ciężkie obiekty należy instalować w pierwszej kolejności – nie należy ich ustawiać na podłodze Quick-Step Vinyl Flex.

\* W przypadku ciężkich obiektów wydzielających ciepło, takich jak piece czy akumulatory, należy je instalować na odpowiedniej płycie ochronnej. Panele winylowe Quick-Step Vinyl Flex należy instalować wokół płyty z zachowaniem szczelin dylatacyjnych o odpowiedniej szerokości.

Podłoga Quick-Step Vinyl Flex musi mieć możliwość przesuwania się wokół ciężkich obiektów, co pozwala zapobiec powstawaniu szczelin między deskami. Należy uwzględnić odpowiednie szczeliny dylatacyjne przy układaniu podłogi wokół ciężkich i zamocowanych na stałe obiektów. Podłogi pływające należy montować w sposób, który umożliwia ich swobodne przemieszczanie się. W przypadku gdy nie jest to możliwe należy zastosować panele winylowe klejone Quick-Step Glue Down Vinyl.



**5**

W sytuacji, w której framuga drzwi jest instalowana po montażu podłogi, należy zapewnić odstęp w pionie pomiędzy podstawą framugi i powierzchnią podłogi wynoszący co najmniej 1 mm.

**6**

Należy upewnić się, że podłoże jest całkowicie płaskie. Spoiny cementowe pomiędzy płytkami lub inne szczeliny o głębokości powyżej 1 mm i szerokości powyżej 4 mm powinny zostać wyrównane. Przed rozpoczęciem montażu zatrzaskowych paneli winylowych Quick-Step należy wyrównać wszelkie nierówności podłoża wynoszące co najmniej 0,5 mm na odcinku 20 cm. To samo dotyczy nierówności przekraczających 3 mm na odcinku o długości 2 m. Wyrównywanie powinno odbywać się poprzez szlifowanie lub skrobanie. W celu wyrównania podłoża należy zastosować odpowiedni materiał poziomujący. Przed przystąpieniem do wyrównania należy upewnić się czy konieczne jest zastosowanie materiału gruntującego albo uszczelniającego. W pewnych przypadkach można uniknąć konieczności dodatkowego poziomowania podłoża dzięki zastosowaniu podkładu.

**7**

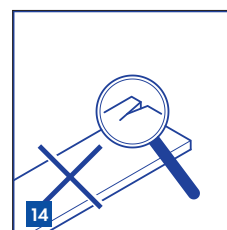
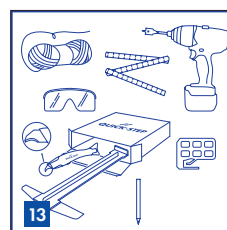
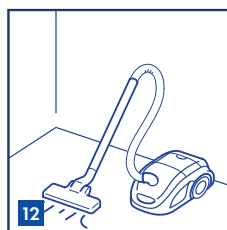
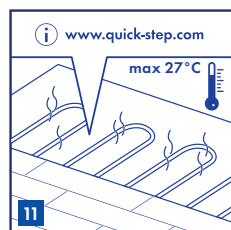
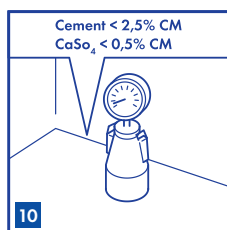
W przypadku gdy temperatura w pomieszczeniach przylegających do pomieszczenia, w którym mają zostać zamontowane panele wykracza poza zalecany zakres temperatur (18-30°C) należy zastosować profil łączący. Dopuszczalne jest pokrycie szczelin dylatacyjnych w podłożu przy pomocy winylowych paneli Quick-Step Vinyl Flex. Przed montażem należy zweryfikować wymagania dotyczące wyrównania podłoża. Podczas montażu podłóg winylowych Quick-Step Vinyl Flex należy odwzorować wszelkie przesuwne złącza budynku i zastosować odpowiedni profil.

**8**

W przypadku montażu na podłożu drewnianym, należy najpierw usunąć istniejące okładziny. Na drewnie nie mogą występować jakiegokolwiek oznaki obecności szkodników lub pleśni. Jeśli drewniane podłoże jest zawilgocone lub pod drewnianym podłożem nie została zastosowana odpowiednia bariera dla wilgoci, należy je usunąć przed montażem paneli. Powodem jest ryzyko gnicia drewna ze względu na zatrzymanie wilgoci pod podkładem oraz nowymi panelami. Należy upewnić się, że podłoże jest odpowiednio wypoziomowane, a następnie dokręcić lub zabezpieczyć gwoździami wszystkie luźne elementy. W celu doskonałego przygotowania podłoża należy zastosować odpowiednie drewniane płyty wyrównujące, panele lub masę samopoziomującą. Płyty wyrównujące należy zamontować przy użyciu odpowiedniego kleju lub śrub w odległości 30 cm. W przypadku, gdy pod podłogą drewnianą znajduje się jakakolwiek przestrzeń, musi być odpowiednio wentylowana. Należy usunąć wszystkie przeszkody oraz zapewnić właściwą wentylację (minimum 4 cm<sup>2</sup> całkowitej powierzchni otworów wentylacyjnych na m<sup>2</sup> podłogi). Zawartość wilgoci w drewnie nie może przekraczać 10%.

**9**

Należy upewnić się, że podłoże jest całkowicie płaskie. Należy wyrównać spoiny cementowe pomiędzy płytkami lub inne szczeliny o głębokości powyżej 1 mm i szerokości powyżej 4 mm. Przed rozpoczęciem montażu zatrzaskowych paneli winylowych Quick-Step Vinyl Flex Click należy wyrównać wszelkie nierówności podłoża wynoszące co najmniej 0,5 mm na odcinku 20 cm. To samo dotyczy nierówności przekraczających 3 mm na odcinku o długości 2 metrów. Wyrównywanie powinno odbywać się poprzez szlifowanie lub skrobanie. W celu wyrównania podłoża należy zastosować odpowiedni materiał poziomujący. Przed przystąpieniem do wyrównania należy upewnić się czy konieczne jest zastosowanie materiału gruntującego albo uszczelniającego. W większości przypadków można uniknąć konieczności dodatkowego poziomowania podłoża dzięki zastosowaniu podkładu.



## 10

Podłoża mineralne, np. betonowe, muszą być wystarczająco suche przed montażem. Montaż na podłożu cementowym wymaga  $CM < 2,5\%$  (75% wilgotności względnej). Montaż na podłożu anhydrytowym wymaga  $CM < 0,5\%$  (50% wilgotności względnej). W przypadku obecności ogrzewania podłogowego, maksymalny poziom wilgotności podłoża cementowego to  $< 1,5\%$  (60% wilgotności względnej), natomiast dla anhydrytu  $< 0,3\%$  (40% wilgotności względnej). Więcej informacji znajduje się w instrukcji dotyczącej ogrzewania podłogowego. W każdym przypadku należy prowadzić pomiary wilgotności oraz zapisywać i przechowywać ich wyniki. Świeża wylewka musi schnąć przez co najmniej 1 tydzień na każdy centymetr grubości wylewki przy głębokości wynoszącej do 4 cm i 2 tygodnie na każdy centymetr grubości wylewki przy głębokości wynoszącej powyżej 4 cm. Na przykład wylewka o grubości 6 cm musi schnąć co najmniej przez 8 tygodni.

## 11

Podłogi w osobnych pomieszczeniach wyposażonych w ogrzewanie podłogowe i pomieszczeniach wyposażonych w inne rodzaje ogrzewania bądź wykorzystujących różne termostaty, powinny być rozdzielone profilem przejściowym i zamontowane z zachowaniem szczeliny dylatacyjnej o szerokości wynoszącej co najmniej 5 mm. W przypadku, gdy wykorzystywane jest chłodzenie bądź ogrzewanie podłogowe należy dodatkowo spełnić następujące wymagania: Ze względów zdrowotnych i bezpieczeństwa oraz w celu uniknięcia problemów z podłogą Quick-Step, należy przestrzegać pewnych ważnych podstawowych zasad:

### Ogrzewanie podłogowe

- Najważniejszą zasadą jest zadbanie o to, by maksymalna temperatura powierzchni podłogi nie przekraczała  $27^{\circ}\text{C}$ .
- W przypadku montażu pływającego należy dobrać odpowiedni podkład. Całkowity łączny opór cieplny (R) podłogi winylowej Quick-Step i podkładu nie może przekraczać  $0,15 \text{ m}^2\text{K/W}$ ,
- Temperaturę należy zmieniać stopniowo na początku oraz przy zakończeniu okresu grzewczego.
- Nie należy dopuszczać do akumulacji ciepła przez dywany lub chodniki, a także w wyniku pozostawienia niedostatecznej przestrzeni pomiędzy meblami a podłogą.
- Podłogę można wykorzystywać z wybranymi wodnymi i elektrycznymi systemami ogrzewania podłogowego. Więcej informacji znajduje się w osobnej instrukcji montażu podłóg z ogrzewaniem i chłodzeniem podłogowym

### Chłodzenie podłogowe

- W przypadku chłodzenia podłogowego zalecana jest oporność cieplna pokrycia podłogowego poniżej  $0,09 \text{ m}^2\text{K/W}$ . Opór cieplny podłogi winylowej Quick-Step Vinyl Floor wynosi między  $0,02 \text{ m}^2\text{K/W}$  oraz  $0,07 \text{ m}^2\text{K/W}$  (z podkładem).
- Należy zastosować odpowiedni system bezpieczeństwa wyposażony w czujniki wykrywające osiągnięcie punktu rosy (kondensacji pary wodnej) w podłożu lub pod podłożem wyłączający chłodzenie na wypadek wystąpienia kondensacji.

W celu prawidłowego przygotowania podłoża, należy również zapoznać się osobną instrukcją montażu podłóg z ogrzewaniem i chłodzeniem podłogowym, która znajduje się na stronie internetowej: [www.Quick-Step.com](http://www.Quick-Step.com)

## 12

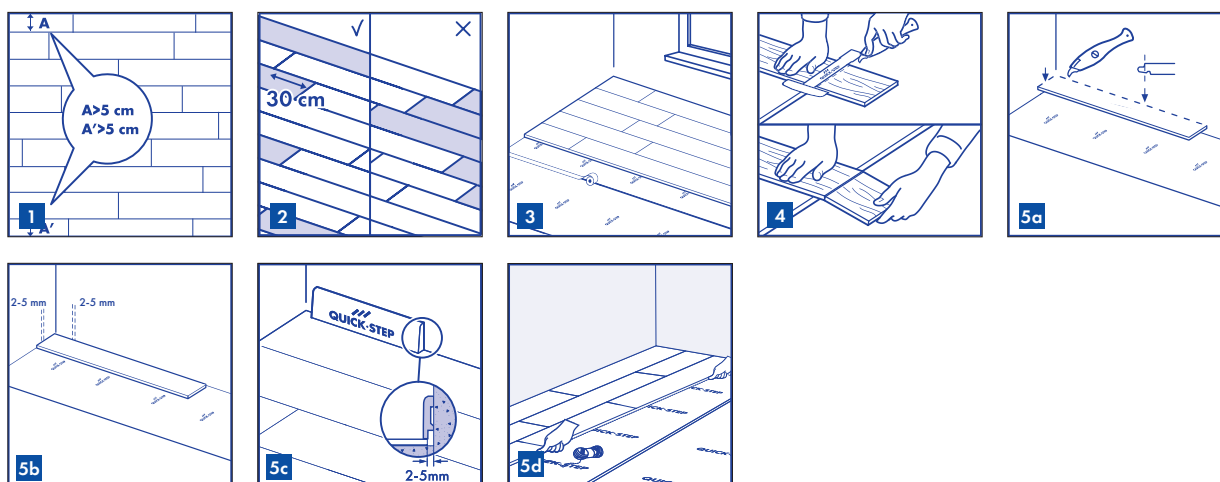
Należy zapewnić, aby podłoże było suche, płaskie, stabilne oraz wolne od tłuszczów i substancji chemicznych. W razie potrzeby stare materiały klejące należy zeszkrobać i usunąć. Przed montażem podłoże należy starannie zamieść i odkurzyć, usuwając wszystkie zanieczyszczenia (łącznie z gwoździami). Konieczne jest naprawienie poważniejszych niedoskonałości podłoża i dużych pęknięć. Zalecane jest usunięcie starych listew przyściennych oraz zainstalowanie nowych po zakończeniu montażu podłogi.

## 13

Do wykonania montażu niezbędne są następujące standardowe narzędzia: taśma miernicza, okulary ochronne, cienka linka, rękawice i ołówki. Podczas montażu podłogi Quick-Step Vinyl Flex z zatrzaskami Unilic<sup>®</sup> Multifitnie należy używać dobijaka. Poza narzędziami standardowymi zaleca się użycie noża do podłóg winylowych i narzędzia montażowego Quick-Step Vinyl Flex. Narzędzie to można wykorzystać zarówno w roli dociągacza, jak i klocka montażowego. Użycie jakichkolwiek akcesoriów innych niż markowe akcesoria Quick-Step Vinyl do montażu podłóg winylowych (np. niewłaściwego podkładu) może spowodować uszkodzenie podłogi winylowej Quick-Step Vinyl. Spowoduje to unieważnienie gwarancji udzielonej przez firmę Quick-Step. Z tego powodu zalecane jest używanie wyłącznie akcesoriów Quick-Step Vinyl, opracowanych z myślą o montażu zakupionej podłogi winylowej.

## 14

Przed montażem i w czasie jego trwania należy kontrolować wszystkie panele w optymalnych warunkach oświetlenia. Nie należy używać desek z wyraźnymi wadami. Zamontowany panel parkietowy uznaje się za zaakceptowany i nie podlega on reklamacji.



## 2. MONTAŻ

### 1

Przed rozpoczęciem montażu należy dokładnie wymierzyć długość oraz szerokość pomieszczenia w celu rozplanowania dokładnego układu podłogi, pozwalającego na uzyskanie odpowiedniego wyglądu. Dotyczy to zwłaszcza sytuacji, w której montowane są typowe dekory. Dzięki temu możliwe jest także zapewnienie odpowiedniej szerokości ostatniego rzędu, który nie będzie dzięki temu zbyt wąski. Jeśli szerokość ostatniego panelu wynosi mniej niż 5 centymetrów, montaż będzie prostszy po przycięciu paneli instalowanych w pierwszym rzędzie.

### 2

W czasie montażu panele należy układać naprzemiennie, aby zbyt duża liczba identycznych, jaśniejszych lub ciemniejszych paneli nie znalazła się obok siebie w jednym miejscu. Aby uzyskać doskonały wygląd podłogi, należy mocować panele w kierunku najdłuższej ściany, równoległe do kierunku padania promieni światła. Należy zapewnić, aby skrajne połączenia paneli w dwóch kolejnych rzędach nie były wyrównane. Panele muszą być przesunięte względem siebie o minimum 30 cm. W celu zapewnienia bardziej naturalnego wyglądu i największej możliwej wytrzymałości mechanicznej zalecamy unikanie montażu paneli we wzorach; zalecane jest stosowanie losowego układu.

### 3

Przed rozpoczęciem montażu paneli należy zastosować odpowiedni podkład, jeśli jest wymagany. Winyłowe panele zatrzaskowe Quick-Step Vinyl pozwalają na dowolny wybór miejsca rozpoczęcia montażu. Warto wcześniej zastanowić się nad najłatwiejszym sposobem ułożenia podłogi. Zaleca się rozpoczęcie pracy w lewym narożniku pomieszczenia. W razie potrzeby należy zastosować odpowiedni podkład. Producent zaleca stosowanie specjalnych podkładów do podłóg winyłowych Quick-Step Vinyl, które zapewniają odpowiednią izolację, wygłuszenie i poziomowanie podłoża, a także ułatwiają montaż podłogi. Zbyt miękki (CS < 400 kPa), wykonany z niewłaściwego materiału lub zbyt kleisty podkład spowoduje uszkodzenie podłogi. Podkład przeznaczony do podłóg laminowanych lub drewnianych jest nieodpowiedni do montażu winyłowych paneli zatrzaskowych. Więcej informacji na temat podkładów można znaleźć na opakowaniu bądź u sprzedawcy. Podczas montażu kolejnego pasa podkładu zaleca się łączenie podkładów taśmą, aby uniknąć nakładania się warstw podkładu oraz powstawania szczelin.

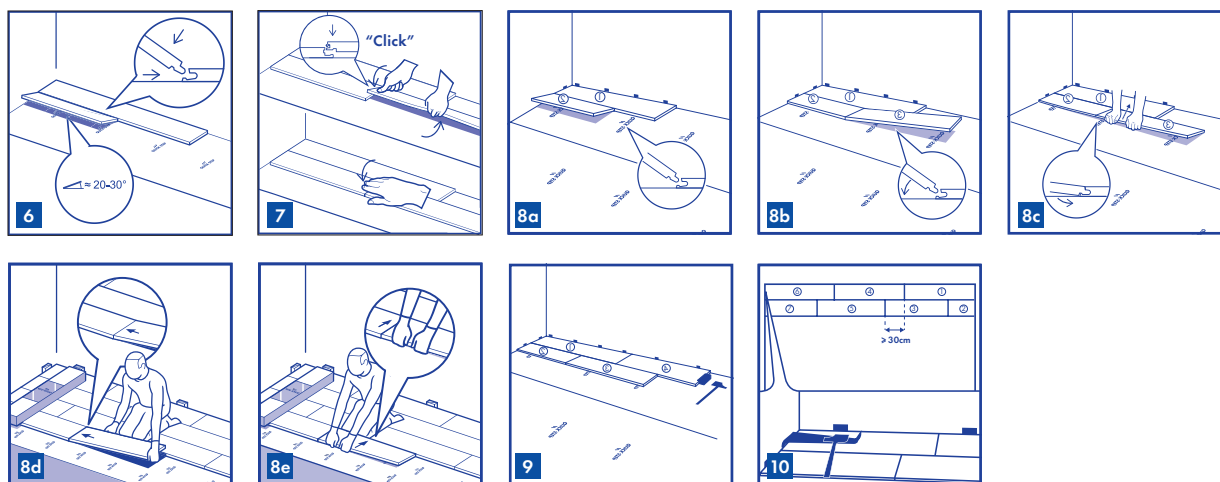
### 4

Panele winyłowe Quick-Step można z łatwością przycinać przy pomocy odpowiedniego noża do przycinania podłóg winyłowych. W czasie cięcia powierzchnia dekoracyjna powinna być skierowana w górę. Przed rozpoczęciem cięcia panelu winyłowego należy narysować linię, a następnie użyć noża do przecięcia powierzchni. Następnie należy złamać panel oburącz. Nie jest konieczne przecinanie panelu na całej głębokości.

### 5

W przypadku montażu paneli przy ścianach należy usunąć ich krawędzie zatrzaskowe. Montaż paneli należy zacząć od pierwszego panelu, który zostanie zainstalowany w narożniku pomieszczenia. Należy odciąć profile zatrzaskowe wzdłuż dłuższej i krótszej krawędzi panelu przy pomocy piły. W przypadku pozostałych paneli montowanych w pierwszym rzędzie, po zainstalowaniu pierwszego panelu w rogu, należy usunąć profile zatrzaskowe z krawędzi, które zostaną ułożone przy ścianie. Odcięcie profilu zatrzaskowego jest konieczne w przypadku paneli montowanych bezpośrednio przy ścianie, aby zapewnić odpowiednią szczelinę dylatacyjną. W czasie montażu należy pozostawić szczelinę dylatacyjną o szerokości wynoszącej co najmniej 2 mm; zalecana szerokość szczeliny dylatacyjnej wynosi 5 mm. W celu uproszczenia montażu można wykorzystać fragment panelu winyłowego Quick-Step Vinyl w roli dystansera. W przypadku montażu paneli w pomieszczeniu z ogrzewaniem podłogowym należy pozostawić szczelinę dylatacyjną o szerokości wynoszącej co najmniej 5 mm.

Po montażu poszczególnych paneli należy sprawdzić łączenia na dłuższym i krótszym boku panelu i upewnić się, że nie występują różnice w wysokości i przerwy między panelami. Aby usprawnić pierwsze kroki montażu, należy złączyć pierwsze trzy rzędy z dala od ściany, co pozwoli na kontynuowanie montażu z nowo ułożonych paneli. Następnie należy przesunąć trzy rzędy paneli do pożądanej pozycji w pobliżu ściany, stosując stosowne dystansery. Następnie należy wykorzystać kawałek cienkiego sznurka i przytrzymać go przy zamontowanych panelach, aby sprawdzić czy zamontowane pierwsze trzy rzędy paneli są proste i ewentualnie poprawić montaż. Zaleca się sprawdzenie, czy panele zostały połączone prosto w czasie montażu. Należy użyć odpowiednich dystanserów, aby zapewnić szczelinę dylatacyjną o szerokości co najmniej 2 mm; zalecana szerokość wynosi 5 mm wzdłuż ścian pomieszczeń.



**W PRZYPADKU PANELI QUICK-STEP BALANCE + PULSE + AMBIENT ORAZ PŁYTEK Z ZATRZASKAMI UNICLIC® NA DŁUŻSZEJ KRAWĘDZI ORAZ ZATRZASKAMI MULTIFIT NA KRÓTSZEJ KRAWĘDZI PANELI: :**

**6**

Przyłóż instalowany pierwszy panel drugiego rzędu pod kątem 20-30° do dłuższego boku panelu z pierwszego rzędu. Poruszaj nim delikatnie w górę i w dół, jednocześnie dopychając do siebie pióro i wpust łączonych paneli. Zamek zatrzaśnie się. Lekko przesun instalowany panel w górę i w dół oraz jednocześnie naciśnij z pewną siłą do przodu. Panele ulegną wzajemnemu zatrzaśnięciu.

**7**

Następnie należy wsunąć trzeci panel poziomo. W tym celu wystarczy lekko unieść montowany panel, podtrzymując go dłonią od spodu w odległości około 25 centymetrów od krótkiej krawędzi panelu. Następnie należy delikatnie docisnąć kciukiem złącze krótkiej krawędzi panelu, przesuwać go od wewnętrznego narożnika na zewnątrz, do momentu usłyszenia i/lub wyczucia charakterystycznego kliknięcia. Przed przystąpieniem do montażu kolejnych paneli należy sprawdzić każdą krótszą krawędź pod kątem szczelin i różnic w wysokości. Aby upewnić się, że połączenia są prawidłowo zatrzaśnięte, można delikatnie nacisnąć kciukiem powierzchnię przy każdej krótkiej krawędzi złącza paneli. Nie należy używać młotka ani dobijaka, gdyż może to spowodować uszkodzenie mechanizmu zatrzaskowego. To najprostsza metoda montażu paneli zatrzaskowych wyposażonych w mechanizm Multifit V™. Montaż paneli należy kontynuować w kierunku skraju pomieszczenia. Najprostszym sposobem montażu jest siedzenie na już zamontowanych panelach.

**PANELE QUICK-STEP ILLUME SĄ WYPOSAŻONE W ZATRZASKI UNICLIC® NA OBU KRAWĘDZIACH PANELU, W ZWIĄZKU Z CZYM MONTAŻ PRZEBIEGA W INNY SPOSÓB:**

**8**

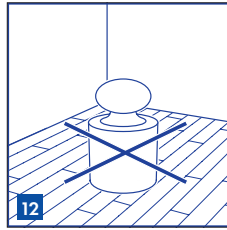
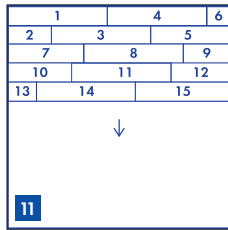
System Uniclic® można montować na dwa różne sposoby. Preferowana jest metoda A (kąt-kąt): Najpierw należy obrócić krótszą krawędź instalowanego panelu i wsunąć ją pod kątem w krawędź uprzednio zamontowanego panelu. Następnie należy unieść instalowany panel pod kątem 20-30°. Spowoduje to także uniesienie uprzednio zainstalowanych paneli ze względu na to, że zostały połączone. W następnej kolejności połóż obie dłonie w pobliżu łączenia (por. obrazek) i pociągnij dłuższą krawędź panelu do siebie. Panele ulegną wzajemnemu zatrzaśnięciu. Można wsunąć pióro w rowek albo nasunąć rowek na pióro; najczęściej stosowaną i najłatwiejszą metodą montażu jest osadzenie rowka we wpuszcie.

**9**

Jeśli zastosowanie metody A nie jest możliwe, na przykład ze względu na montaż w trudno dostępnych miejscach, można skorzystać z metody B (dobijanie): złącza Uniclic® pozwalają na łączenie paneli przez ich dobijanie, co wyklucza potrzebę ich unoszenia. Metoda ta wymaga zastosowania specjalnego dobijaka do złącz Uniclic®. Nie należy łączyć paneli jednym uderzeniem. Aby nie dopuścić do zniszczenia paneli, należy je dobijać stopniowo, kilkoma uderzeniami. W pierwszej kolejności należy ustawić krótszą lub dłuższą krawędź panelu pod odpowiednim kątem, a następnie dobić w celu ich połączenia.

**10**

W miejscach, gdzie montaż paneli Uniclic® przy użyciu dobijaka jest zbyt trudny (np. przy ścianie), można połączyć je używając dociągacza oraz młotka.

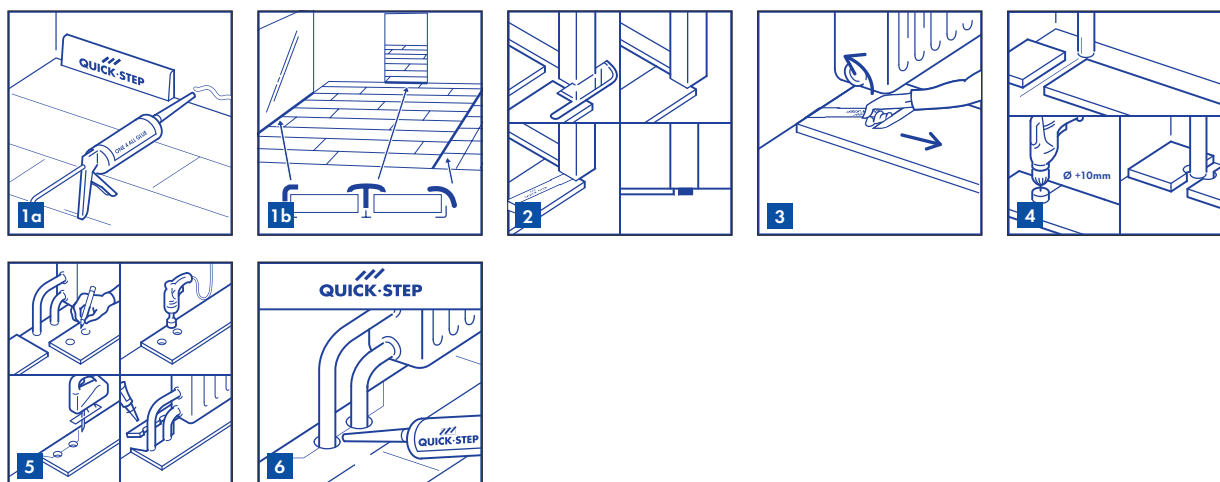


### 11

Montaż paneli należy kontynuować w kierunku ściany pomieszczenia. Najlepiej robić to siedząc na uprzednio zainstalowanych panelach.

### 12

Pod żadnym pozorem nie należy blokować ruchów podłogi. Wszelkie ciężkie przedmioty ustawione na podłodze (takie jak np. kuchenka, wyspa kuchenna, szafy, ciężki piec, akumulatory elektryczne i inne) powinny pełnić rolę ściany, w związku z tym należy pozostawić wokół nich odpowiednie szczeliny dylatacyjne. Podłogi pływające należy montować w sposób, który umożliwia ich swobodne przemieszczanie się. W przypadku gdy nie jest to możliwe należy zastosować panele winylowe klejone Quick-Step Glue Down Vinyl.



### 3. WYKOŃCZENIE

**1**

Usunąć wszystkie klocki dystansowe. Przeprowadzić oględziny powierzchni zainstalowanej podłogi.

Zamontować listwy przyścienne przy ścianie. Nie należy mocować listew przyściennych bezpośrednio do podłogi. Dzięki temu podłoga będzie mogła się rozszerzać i kurczyć pod listwą przyścienną. Producent nie zaleca wypełniania szczelin dylatacyjnych silikonem lub innymi substancjami. Wyjątkiem są niewielkie pomieszczenia o powierzchni wynoszącej <math>< 10 \text{ m}^2</math>, w których panuje wysoka wilgotność, takich jak toalety i łazienki, w których dopuszczalne jest wypełnienie szczelin dylatacyjnych uszczelniaczem do podłóg winylowych Quick-Step Vinyl Hydrokit. W przypadku wypełnienia szczelin dylatacyjnych, ich szerokość musi wynosić co najmniej 5 mm, wymagane jest także zastosowanie profilu typu T w celu odizolowania tego pomieszczenia od pozostałych pomieszczeń.

**2**

Przy progach lub drzwiach zalecane jest podcięcie profili, ościeżnic lub framug. Aby upewnić się, że przycięcie zostanie wykonane w prawidłowy sposób, należy obrócić panel spodnią stroną do góry i umieścić go na podkładzie ułożonym na podłodze przy ościeżnicy. Takie ułożenie pozwala zapewnić odpowiednią wysokość podcięcia. Następnie należy ułożyć narzędzie wielofunkcyjne lub piłkę ręczną płasko na panelu i przeciąć ościeżnicę. Usunąć odcięty element, a następnie odkurzyć powierzchnię w celu usunięcia pozostałości. Zainstalować panel wzdłuż dłuższej krawędzi, trzymając krótszą krawędź blisko podciętej framugi. Następnie wsunąć panel w podcięcie i przysunąć do uprzednio zainstalowanego panelu, aby je połączyć. W celu uzyskania całkowitej szczelności łączenia panelu wzdłuż długiego i krótkiego boku należy użyć dociągacza Quick-Step lub dobijaka. W czasie przycinania paneli należy upewnić się, że została uwzględniona odpowiednia szczelina dylatacyjna pod drzwiami.

**3**

W miejscach, w których niemożliwe jest odpowiednie nachylenie paneli (np. pod grzejnikami), należy je dociągnąć i połączyć narzędziem montażowym Quick-Step Vinyl.

**4**

Panele w rzędach, w których znajdują się rury należy układać w taki sposób, aby rura przebiegała na linii złącza pomiędzy dwoma panelami. Aby wykonać otwór na rurę, należy zastosować wiertło o średnicy równej średnicy rury plus 10 mm. Połączyć krótsze krawędzie paneli, a następnie dodać trzeci panel łączący dłuższe krawędzie dla zapewnienia stabilności. Przewiercić otwór w łączeniu obu paneli. Po wykonaniu otworu panele są gotowe do montażu.

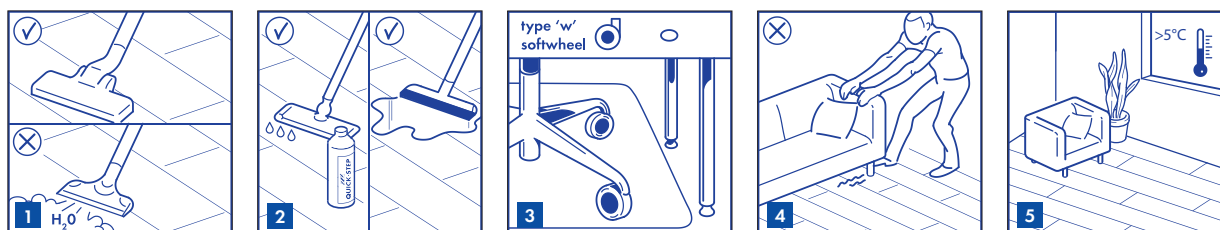
**5**

W przypadku podwójnych rur należy wywiercić otwory, których wymiar jest równy średnicy rur plus 10 mm. Jeśli rury znajdują się na długiej krawędzi panelu, wykonaj cięcie pod kątem 45 stopni, prowadzące od każdego otworu do krawędzi panelu.

**6**

Następnie, wzdłuż krawędzi odciętego kawałka należy nałożyć odpowiedni klej i przykleić go w odpowiednim miejscu. Należy upewnić się, że klej nie znajdzie się pomiędzy klejonym kawałkiem panelu a podłożem. Idealnym wykończeniem podłogi przy rurach są rozetki Quick-Step do montażu pływającego.





## 4. KONSERWACJA

**1**

Z nowej podłogi winylowej Quick-Step Vinyl można korzystać natychmiast po zakończeniu montażu. Czyszczenie na sucho można wykonać przy użyciu mopa Quick-Step lub odkurzacza. Odkurzacz powinien być wyposażony w miękkie kółka i specjalną szczotkę, aby uniknąć zarysowania nowej podłogi. Zabronione jest używanie parowych urządzeń czyszczących.

**2**

Podłoga winylowa może być czyszczona przy pomocy wilgotnego lub mokrego mopa. Stosowanie specjalnego środka czyszczącego do podłóg winylowych Quick-Step Vinyl Clean zapewni doskonały stan podłogi winylowej. Do czyszczenia podłogi nie należy używać detergentów opartych na mydle naturalnym, ponieważ spowodują one powstanie trudnej do usunięcia lepkiej warstwy zbierającej kurz i zabrudzenia na podłodze. Nie należy także stosować detergentów zawierających duże cząsteczki, ponieważ mogą spowodować matowienie podłóg. Należy zawsze stosować odpowiednią ilość detergentów i środków czyszczących, ponieważ stosowanie zbyt dużej ich ilości może spowodować powstanie warstwy detergentu, która może być trudna lub niemożliwa do usunięcia bez zastosowania cykloniarki do podłóg winylowych. Rozlane ciecze należy natychmiast usuwać z podłogi.

**3**

Konieczne jest zabezpieczenie nóg mebli i krzeseł. Należy korzystać z krzeseł typu W i foteli (biurowych), odpowiednich do używania na podłodze winylowej i/lub użyć odpowiedniej podkładki.

**4**

Ciągnięcie ciężkich przedmiotów po podłodze jest zabronione. Można je przenosić wyłącznie po ich podniesieniu. Nogi mebli muszą mieć dużą powierzchnię oraz być zaopatrzone w ochroniacze, które nie spowodują powstania plam. Im wyższe i/lub szersze są nogi mebli, tym lepszy rozkład ciężaru na podłodze i mniejsza możliwość uszkodzenia jej. Aby zapobiec wnoszeniu brudu, piasku i ziemi na podłogę, należy przy wyjściach zewnętrznych umieścić wycieraczki. Spód wycieraczek nie może być gumowy. Zapewni to mniejsze narażenie podłogi na uszkodzenia, niższy poziom intensywności wymaganych czynności konserwacyjnych oraz dłuższą żywotność. Należy pamiętać, że długotrwała styczność z niektórymi rodzajami gumy może skutkować powstaniem trwałych plam. Styczność z papierosami, zapalkami lub innymi gorącymi przedmiotami może spowodować nieodwracalne uszkodzenie podłogi.

**5**

W pomieszczeniach, w których zamontowano podłogę należy utrzymywać temperaturę wynoszącą powyżej 5°C, zalecana temperatura wnętrza powinna utrzymywać się w zakresie 18-30°C. Ten zakres temperatur dotyczy również podłoża pod panelami.